

2021年5月22日山东事业单位考试试题  
(地市综合类)

公考通网校

[www.chinaexam.org](http://www.chinaexam.org)



公考通 APP



微信公众平台

## 2021年5月22日山东事业单位考试试题（地市综合类）（网友回忆版）

一、单项选择题。每小题后的四个备选答案中只有一个最符合题意的答案。

1、深刻把握“四个全面”战略布局的新内涵，是深入学习和贯彻党的十九届五中全会精神的关键所在。关于“四个全面”的表述，下列选项正确的是（ ）。

- A、全面建设社会主义现代化国家是中国特色社会主义发展的内在逻辑
- B、全面深化改革为实现中华民族伟大复兴中国梦提供坚强的组织保证
- C、全面依法治国是实现社会主义现代化和中华民族伟大复兴中国梦的必由之路
- D、全面从严治党为实现社会主义现代化和中华民族伟大复兴中国梦提供法治保障

2、习近平主席在第七十五届联合国大会一般性辩论上讲话宣告，中国二氧化碳排放力争于2030年前达到峰值，努力争取2060年前实现碳中和。下列选项中理解不正确的是（ ）。

- A、在碳达峰、碳中和目标之下，我国能源结构亟待调整
- B、实现碳达峰、碳中和是一场广泛而深刻的经济社会系统性变革
- C、在经济增长的同时实现碳排放的减少，需大幅提高能源效率
- D、2060年以后中国工业、交通、能源等将不再向环境中排碳

3、2020年7月，中共中央政治局会议在分析研究当前经济形势时指出，当今世界正经历百年未有之大变局，和平与发展仍然是时代主题，同时国际环境日趋复杂，不稳定性不确定性明显增强。这体现了（ ）。

- A、事物都处在绝对的运动变化之中
- B、运动是物质的唯一特性
- C、事物是绝对运动和相对静止的统一
- D、运动是静止的特殊状态

4、下列习近平总书记曾引用的典故中，体现的思想与其他三项不同的是（ ）。

- A、人视水见形，视民知治不
- B、君子务本，本立而道生
- C、些小吾曹州县吏，一枝一叶总关情
- D、但愿苍生俱饱暖，不辞辛苦出山林

5、现代经济学从不同的角度将经济增长的方式分成两类，即粗放型经济和集约型经济。以下选项中不属于集约型经济增长方式的是（ ）。

- A、甲企业通过引进先进生产技术，提高企业生产总额
- B、乙企业通过加强员工技能培训，提高企业生产总额
- C、丙企业通过追加10万投资金额，提高企业生产总额
- D、丁企业通过增加原材料的利用率，提高企业生产总额

6、就我国中长期经济社会发展来看，要运用辩证思维来看待新发展阶段的新机遇和新挑战，就必须同时增强（ ），善于转危为安。

- A、生存意识和发展意识
- B、改革意识和开放意识
- C、机遇意识和风险意识
- D、守成意识和创新意识

7、2020年8月，习近平总书记在经济社会领域专家座谈会上强调，我们要大力提升自主创新能力，尽快突破关键核心技术，这是关系我国发展全局的重大问题，也是形成以国内大循环为主体的关键。这一论断蕴含的哲理是（ ）。

- A、解决问题要善于抓住主要矛盾
- B、创新是事物发展的源泉和动力
- C、矛盾的主要方面决定事物的性质
- D、事物发展的道路必然有曲折

8、大病众筹是互联网时代民间互助形式的创新发展，它使社会资源得以充分配置的同时，又使陌生人之间便捷地施以善心成为可能。但目前大病众筹尚处于法律不禁止又缺乏明确规范的“灰色地带”，出现“骗捐”“扫楼”等问题，需要立法规制。上述材料说明（ ）。

- ①坚持“两分法”，用全面和发展的眼光看问题
- ②要着重抓住主要矛盾，但不要忽视次要矛盾
- ③新事物的发展需要经历一个不断完善的过程
- ④对于新出现的事物要热情支持和悉心保护

- A、①②
- B、①③
- C、②④
- D、③④

9、在当前保护主义上升、世界经济低迷、全球市场萎缩的外部环境下，我们必须充分发挥国内超大规模市场优势，通过繁荣国内经济、畅通国内大循环为我国经济发展增添动力，带动世界经济复苏。这是因为（ ）。

- A、外因对事物发展起决定作用
- B、改革是推动社会发展的根本动力
- C、内因是事物变化发展的根据
- D、事物发展是量变和质变的统一

10、国家宏观调控的主要手段有行政手段、经济手段和法律手段。以下宏观调控手段不同于其他三项的是（ ）。

- A、国家将小规模纳税人增值税起征点从月销售额 10 万元提高到 15 万元
- B、国家为保持投资热度，扩大了地方政府专项债规模
- C、为缓解春节市场猪肉紧张，国家相关部门先后 16 次投放中央储备冻猪肉
- D、中国人民银行决定下调存款准备金率 0.5 个百分点

11、“治其本，朝令而夕从；救其末，百世不改也”出自苏轼的《关陇游民私铸钱与江淮漕卒为盗之由》，意思是说，以根本着手进行治理，政令将会迅速得到执行；若只从细枝末节进行治理，即使经过很多年也难以有所改变。这说明（ ）。

- A、必须坚持重点论和均衡论的统一
- B、主要矛盾在事物发展中起决定作用
- C、抓住关键能够解决存在的各种问题
- D、有“重点”无“两点”，就会满盘皆输

12、产权激励是市场主体活力的基础，是市场经济最强大的动力源。《中共中央国务院关于新时代加快完善社会主义市场经济体制的意见》提出要全面完善产权制度，健全（ ）的现代产权制度，加强产权激励。

- A、归属清晰、权责明确、保护严格、流转顺畅
- B、产权清晰、权责明确、政企分开、管理科学
- C、产权清晰、权责明确、竞争充分、安全高效
- D、归属清晰、组织高效、协调配合、关系畅通

13、党的十九届五中全会提出，要加快构建以国内大循环为主体、国内国际双循环相互促进的新发展格局。以下对我国构建新发展格局理解正确的是（ ）。

①国内大循环是构建国内国际双循环的基础，加强国内国际双循环有利于畅通国内大循环

②坚持把扩大内需战略同深化供给侧结构性改革有机结合起来，扩大消费，减少投资，实现国内供求动态均衡

③坚持深化改革，破除妨碍生产要素市场化配置和商品服务流通的体制机制障碍，形成高标准的市场化、法治化、国际化营商环境

④坚持开放合作，实施更大范围、更宽领域、更深层次对外开放，打造我国新的国际合作和竞争优势

- A、①②③④
- B、①②
- C、①②④
- D、①③④

14、青海海南藏族自治州的塔拉滩光电园区内，人们在光秃秃的沙石地上铺设了大面积的太阳能光伏板，并结合当地土壤、水质，在光伏板下种植了高原生态作物。光伏板定期清洗，下渗的水又为作物生长提供了保障，光伏板下植被繁茂，羊群穿梭其中，当地因此实现了经济、生态保护和民生改善的“多赢”，这一做法体现了（ ）。

- ①事物之间的相互联系构成事物的变化和发展
- ②发挥人的主观能动性是推动事物发展的前提
- ③人们在实践中创造性地利用自然规律来造福人类
- ④实践基础上的创造性活动改变了物质的存在方式

- A、①②
- B、①③
- C、②③
- D、③④

15、2020年9月，习近平总书记在科学家座谈会上强调，科研选题是科技工作者先需要解决的问题，研究方向的选择要坚持需求导向，从国家急迫需要和长远需求出发，真正解决实际问题。这一论述的哲学根据是（ ）。

- A、实践为认识的发展提供手段和条件
- B、实践是检验认识真理性的唯一标准
- C、科学理论对实践有巨大的指导作用
- D、实践的需要推动认识的产生和发展

16、2020年9月，中共中央办公厅印发了《关于加强新时代民营经济统战工作的意见》，首次把（ ）纳入民营经济统战工作方针并摆在首位。

- A、信任
- B、团结
- C、服务
- D、教育

17、习近平总书记在《构建起强大的公共卫生体系，为维护人民健康提供有力保障》中指出，（ ）是最经济、最有效的健康策略。

- A、治疗
- B、预防
- C、防治
- D、监测

18、2020年11月，中国等15个国家正式签署（ ），标志着当前世界上人口最多、经贸规模最大、最具发展潜力的自由贸易区正式启航。

- A、自由贸易协定
- B、亚太贸易协定
- C、跨太平洋伙伴关系协定
- D、区域全面经济伙伴关系协定

19、自2020年12月1日起，修正后的《国家科学技术奖励条例》施行。根据该《条例》，国家科学技术奖实行（ ），不受理自荐。

- A、提名制度
- B、推荐制度
- C、遴选制度
- D、选举制度

20、2020年9月，国务院常务会议指出，为了深化“放管服”改革、优化营商环境，使各类要素自由流动，建立全国统一大市场。要努力推进与企业发展、群众生活密切相关的高频事项（ ）。

- A、“省内通办”
- B、“跨省通办”
- C、“全国通办”
- D、“一网通办”

21、2021年政府工作报告指出“十四五”时期，坚持尽力而为、量力而行，加强普惠性、基础性、兜底性民生建设，制定（ ）行动纲要，让发展成果更多更公平惠及全体人民。

- A、实现乡村振兴
- B、现代化进程
- C、促进共同富裕
- D、高质量发展

22、在推动科技创新过程中，我国社会主义制度集中力量办大事的显著优势突出表现在，我们具有强有力的组织系统，能够有效整合各种科研资源，克服分散、低效，重复的弊端，这表明（ ）。

- A、一定条件下关键部分的功能对整体功能起决定作用
- B、系统优化方法是认识世界和改造世界根本方法
- C、以有序结构组织起来的整体功能大于部分功能之和
- D、创造事物之间的客观联系有利于发挥整体最大效益

23、下列党史中的名人名言，按时间先后顺序排列正确的是（ ）。

- ①一切反动派都是纸老虎  
②千古奇冤，江南一叶，同室操戈，相煎何急  
③中国革命斗争的胜利要靠中国同志了解中国情况  
④试看将来的环球，必是赤旗的世界

- A、②③①④  
B、②①③④  
C、①③②④  
D、④③②①

24、根据我国《选举法》的规定，主持济南市历下区人民代表大会代表选举的机构是（ ）。

- A、济南市人民代表大会  
B、济南市人大常委会  
C、历下区人大常委会  
D、历下区选举委员会

25、中国古代不乏修身治国方面的名言警句。下列句子与出处对应不正确的一项是（ ）。

- A、居庙堂之高则忧其民，处江湖之远则忧其君。——岳阳楼记  
B、仓廩实而知礼节，衣食足而知荣辱。——韩非子  
C、不患寡而患不均，不患贫而患不安。——论语  
D、欲修其身者，先正其心；欲正其心者，先诚其意。——大学

26、古代齐鲁大地人才辈出，涌现了一批被后人尊称为“圣”的人物，下列将“圣”的人物中不属于古代齐鲁地区的是（ ）。

- A、兵圣孙武  
B、工圣鲁班  
C、医圣张仲景  
D、复圣颜回

27、关于中国共产党历史上的“第一”，下列选项中不正确的是（ ）。

- A、党的一大通过了中国共产党第一个纲领  
B、党的二大通过了中国共产党第一部章程  
C、湘赣边界工农兵政府颁布了中国共产党李尚尚第一部土地法——《井冈山土地法》  
D、毛泽东在陕西延安创办了中国共产党第一所党校

28、2020年11月，习近平总书记在浦东开发开放30周年庆祝大会上指出（ ）是坚持和发展中国特色社会主义，实现中华民族伟大复兴必由之路。

- A、制度创新
- B、改革开放
- C、全面开放
- D、深化改革

29、中国五千年的文明史为世人呈现了灿烂的文化，酿酒、缫丝、造纸，制瓷都是中国劳动人民长期经验的积累智慧的结晶，是工匠技艺与科学知识的完美融合，下列相关表述不正确的是（ ）。

- A、绿蚁新醅酒，红泥小火炉——新醅酒的主要成分是乙醛
- B、春蚕到死丝方尽，蜡炬成灰泪始干——蚕丝的主要成分是蛋白质
- C、写了吟看漫卷愁，浅红笺纸小银钩——笺纸的主要成分是纤维素
- D、临幸尚作半日留，满泛青瓷话离别——青瓷的主要成分是硅酸盐

30、2020年9月1日，甲方以电子邮件形式向乙方发出购买一宗货物的要约，乙方于9月5日回复邮件同意要约，甲方因工作原因于9月10日阅读邮件，于当日回复“邮件收到”经双方商洽，甲方于9月15日向乙方支付全额款项，甲乙双方买卖合同成立时间是（ ）。

- A、2020年9月1日
- B、2020年9月5日
- C、2020年9月10日
- D、2020年9月15日

31、2020年3月，中共中央国务院发布《关于构建更加完善的要素市场化配置体制机制的意见》，要求健全职务科技成果产权制度，深化科技成果“三权”制度改革，开展赋予科研人员职务科技成果所有权或长期使用权试点。材料中的“三权”指的是（ ）。

- A、使用权、处置权和收益权
- B、使用权、经营权和所有权
- C、所有权、承包权和经营权
- D、所有权、承包权和管理权

32、习近平总书记在《国家中长期经济社会发展战略若干重大问题》中强调，从发展战略角度看，（ ）是当前应对疫情冲击的需要，是保持我国经济长期持续健康发展的需要，也是满足人民日益增长的美好生活的需要。

- A、实施扩大内需战略
- B、恢复和稳定就业
- C、健全公共卫生体系
- D、优化科技投入和产出



33、2009年何某夫妇用多年积蓄为儿子何伟购置婚房一套，登记在何伟名下。2010年7月7日，何伟与刘芳结婚，生育一子何小伟。2018年12月1日，何伟突发心脏病去世，生前立有遗嘱，将其名下的房屋指定由何小伟继承。何伟的父母和妻子因该套房屋的归属发生争议，下列说法正确的是（ ）。

- A、该房屋系何伟父母用个人积蓄全额购买，何伟去世后，其父母可依法收回房屋产权
- B、何伟与刘芳结婚已8年有余，该房屋属于二人共同财产，刘芳可主张作为共同财产分割
- C、该房屋属于何伟生前个人合法财产，应由其子何小伟依遗嘱继承
- D、该房屋应由何伟父母和妻子依法共同继承

34、近期，中国央行正在部分城市进行数字货币的试点测试，如在苏州以数字货币的形式发放交通补贴，在雄安新区测试范围逐渐扩大至餐饮及零售行业。关于央行发行的数字货币，下列说法不正确的是（ ）。

- A、数字货币的功能和属性跟纸钞完全一样
- B、央行发行的数字货币可以看做是数字化的人民币现金
- C、央行发行的数字货币需要绑定个人银行账户才能使用
- D、央行发行的数字货币与传统人民币现钞一样具有法偿性

35、《党政机关公文处理工作条例》规定公文办理包括（ ）。

①公文签发；②发文办理；③收文办理；④整理归档。

- A、①②③
- B、②③④
- C、①②④
- D、①③④

### 材料

甲乙1990年结婚，婚后育有二子丙、丁。2017年1月乙去世，未留遗嘱，甲将婚后购买并登记在自己名下的一处房屋赠与丙的儿子，签订赠与合同后办理了过户登记手续。2019年8月，丁向法院起诉，请求确认上述房屋的所有权份额。

36、乙去世前该房屋属于（ ）。

- A、甲的个人财产
- B、乙的个人财产
- C、甲乙的共同财产
- D、甲乙丙丁的共同财产

37、关于房屋赠与合同的效力，下列说法正确的是（ ）。

- A、有效
- B、无效

C、部分无效

D、效力待定

38、根据上述材料，下列说法不正确的是（ ）。

A、丙有权继承一定份额的房屋产权

B、丁有权继承一定份额的房屋产权

C、该案没有超过诉讼时效

D、丙的儿子属于善意取得

39、延安时期指的是中共中央在陕北的 13 年，下列历史事件不是发生在延安时期的是（ ）。

A、西安事变

B、九·一八事变

C、整风运动

D、皖南事变

40、2021 年山东省政府工作报告指出，为大力发展绿色建筑，深入推进资源节约集约利用，实施自然资源统一确权登记，探索生态产品价值实现机制，我省将打造山东半岛（ ）。

A、低碳走廊

B、环保走廊

C、阳光走廊

D、氢动走廊

41、在某乡人民代表大会的代表选举中，分配到 A 选区的代表名额为 2 人，该选区共有选民 12345 人，孙某作为候选人当选为人大代表的条件是（ ）。

A、选区有 6172 名选民参加投票，孙某获选票 3000 票

B、选区有 6000 名选民参加投票，孙某获选票 3001 票

C、选区有 6233 名选民参加投票，孙某获选票 3116 票

D、选区有 6980 名选民参加投票，孙某获选票 3549 票

42、城市绿化不仅可以帮助城市恢复被破坏的生态系统，同时也能到美化环境的作用，选择合适的树种是保证长期绿化效果的关键，下列选项中城市与绿化树种对应不正确的是（ ）。

A、济南——柳树

B、杭州——香樟

C、哈尔滨——胡杨

D、三亚——椰子树

43、2020年8月，全国人大常委会通过的《中华人民共和国城市维护建设税法》和《中华人民共和国契税法》，进一步推进了我国“税收法定”的进程。关于城市维护建设税，下列选项正确的是（ ）。

- A、城市维护建设税属于地方税
- B、城市维护建设税增加了纳税人税负
- C、城市维护建设税不与增值税、消费税同时扣缴
- D、城市维护建设税法对纳税人所在地作了统一规定

44、《中共中央国务院关于新时代加快完善社会主义市场经济体制的意见》提出，新时代要全面实施市场准入负面清单制度，推行（ ）管理模式。

- A、“全国一盘棋”
- B、“全国一张清单”
- C、“市场化精细化”
- D、“一省一张清单”

45、《天工开物》记载：“凡取煤经历久者，从土面能辨有无之色，然后掘挖。深至五丈许，方始得煤。初见煤端时，毒气灼人，有将巨竹凿去中节，尖锐其末，插入炭中，其毒烟从竹中透上。”这里“毒烟”的主要成分是（ ）。

- A、甲烷
- B、乙烷
- C、丙烷
- D、丁烷

46、甲的摩托车被盗，于是借了朋友的摩托车在丢车的附近搜寻，偶然发现乙骑的正是自己丢失的摩托车，于是大声呵斥，乙弃车逃跑，甲紧紧追赶乙至一条大河边，将乙撞入河中，甲见乙在水中挣扎，骑车离开，后乙溺水身亡。关于本案，下列说法正确的是（ ）。

- A、甲构成故意杀人罪
- B、甲构成故意伤害罪
- C、甲构成过失致人死亡罪
- D、甲属于自救行为，不构成犯罪

47、“动感单车普拉提，保温杯里泡枸杞，来来深呼吸，晨跑夜跑游几米，平板哑铃划船机，不达目的不放弃，不放弃，燃烧我的卡路里·····我要变成万人迷。”下列物质中最先提供卡路里的是（ ）。

- A、脂肪
- B、糖类
- C、水

D、蛋白质

48、小张是某鉴宝节目的制作人，近期收到了很多观众的古董介绍和鉴宝要求。以下参加鉴宝节目的古董最有可能是赝品的是（ ）。

A、西周的司南

B、秦朝的鼎

C、元代的青花瓷

D、西汉的丝绸服饰

49、“内卷、鸡娃、虎妈、狼爸·····流行热词背后渗透出满满的教育焦虑。只要推动教育更高质量发展，才能让每个孩子都拥有人生出彩的机会。”这句话有语病，下列修改完全正确的一项是（ ）。

A、内卷、鸡娃、虎妈、狼爸·····流行热词背后流露出满满的教育焦虑。只要推动教育更高质量发展，就能让每个孩子都拥有人生出彩的机会。

B、内卷、鸡娃、虎妈、狼爸·····流行热词背后渗透出满满的教育焦虑。只有推动教育更高质量发展，才能让每个孩子都拥有人生出彩的机会。

C、内卷、鸡娃、虎妈、狼爸·····流行热词背后流露出满满的教育焦虑。只有推动教育更高质量发展，才能让每个孩子都拥有人生出彩的机会。

D、内卷、鸡娃、虎妈、狼爸·····流行热词背后渗透出满满的教育焦虑。只要推动教育更高质量发展，就能让每个孩子都拥有人生出彩的机会。

50、新农村建设要走符合农村实际的路子，遵循乡村自身发展规律，充分体现农村特点，注意乡土味道，保留乡村风貌。同时，在新发展阶段要贯彻落实党的十九届五中全会精神，优先发展农业农村，全面总结实施乡村振兴战略的经验做法，用“乡土味道”赋能乡村振兴。材料中的做法体现了（ ）。

A、主要矛盾和次要矛盾的对立统一

B、矛盾的同一性和斗争性的对立统一

C、矛盾的普遍性和特殊性的对立统一

D、矛盾的主要方面和次要方面的对立统一

51、红色旅游聚焦于精神引领和价值追求，人们在看花开花落，云卷云舒，欣赏美丽风光带同时，也能净化心灵，陶冶情操，汲取红色力量，关于我国红色景点的表述，下列选项不正确的是（ ）。

A、矛盾《子夜》书中故事发生的城市，可以参观中共一大会址

B、游览京杭运河仅存的遗址“台儿庄古城”，可以看到国际级抗日遗址

C、“湘江北去，橘子洲头”中描绘的地方，可参观杨开慧纪念馆

D、泛舟白洋淀，看荷花绽放，同时还能参加西柏坡纪念馆

52、甲市某法院刑庭法官，在审理乙诈骗案件时，收受乙亲属财物价值 15 万元，在乙不具备从轻处罚情节的情况下，对乙从轻处罚，关于甲的行为正确的是（ ）。

- A、应该接受受贿罪定罪处罚
- B、应该按徇私枉法罪定罪处罚
- C、应该按照受贿罪和徇私枉法罪数罪并罚
- D、应该接受受贿罪，徇私枉法罪择一重罪处罚

53、中国是棉花生产大国，尤其是新疆生产的棉花，以其生长品质好著名于世，下列关于棉花正确的是（ ）。

- (1) 新疆是中国最大的产棉区
- (2) 自然生长的棉花只有白色
- (3) 人民币纸张的主要成分来自于棉花
- (4) 棉花是我国农产品中最主要的作物

- A、(2) (3) (4)
- B、(1) (2) (4)
- C、(1) (3) (4)
- D、(1) (2) (3)

54、下列符合公文标题的是（ ）。

- A、国务院关于打击滥用各种添加剂行为的通报
- B、国务院关于进行第 7 次全国人口普查的通报
- C、关于维护市场稳定，严厉打击哄抬物价行为的通报
- D、国务院办公厅关于部分地区优化营商环境典型做法的通报

55、下列关于生活现象的解释，不正确的是（ ）。

- A、白炽灯用久发黑是钨丝氧化所致
- B、夏季自行车胎易爆是里面空气受热膨胀
- C、电影院各个角度能看到大屏幕画面是因为银幕对光漫反射
- D、码头一般建在河流凹岸，因水受离心力作用，会冲击凸岸的泥沙

56、村民甲的院子从天而降一块陨石，而邻居乙看见了，甲乙都想拥有这块陨石，村主任说这块石头应归国家所有，关于陨石归属下列说法正确的（ ）。

- A、归国家所有
- B、归乙所有
- C、归甲所有

D、甲乙共有

57、新冠肺炎疫情突发后，口罩一度成为医疗紧缺物资，价格涨了几十倍，随疫情的缓解和产能提升，口罩价格慢慢恢复正常，今年口罩企业纷纷升级改进技术增加品种，在国内外市场均获得良好反响，从经济学角度分析，下列说法不正确的是（ ）。

A、疫情初期，口罩价格上涨的直接原因是供求关系的失衡

B、口罩价格恢复正常，说明价值是决定价格的根本因素

C、价值规律刺激口罩生产企业，改进技术和提高生产率

D、口罩价格短期内突然上涨了几十倍，违背了价值规律

58、近年来，VR 体验如火如荼，山东某博物馆引入 VR 技术，让民众体验山东历史文化魅力，以下不可能在博物馆体验到的历史场景是（ ）。

A、孟良崮战役

B、长勺之战

C、巨鹿之战

D、甲午海战

59、地球奥秘自古以来就不断被探索科学研究发现地球是一个两极稍扁赤道略鼓的不规则球体，很多文人诗词中也反映出地球为球体这一基本特征，以下诗句所反映的现象，能说明地球为球体的是（ ）。

A、山穷水复疑无路，柳暗花明又一村

B、君不见黄河之水天上来，奔流到海不复回

C、欲穷千里目，更上一层楼

D、飞流直下三千尺，疑是银河落九天

60、根据《中华人民共和国未成年人保护法》，网络直播服务提供者不得为未满（ ）周岁的未成年人提供网络直播发布者账号注册服务。

A、13

B、14

C、16

D、18

二、**多项选择题**。每小题后的四个备选答案中有两个或两个以上符合题意的答案。

61、2021 年 3 月，中宣部发布中国共产党成立 100 周年庆祝活动标识，活动标识由党徽、数字“100”“1921”“2021”和光芒线组成，生动展现了中国共产党团结带领中国人民不忘初心，牢记使命、艰苦奋斗的百年光辉历程。下列表述正确的是（ ）。

A、嵌入数字“1921”代表 100 年前中国共产党的创始

- B、数字“100”中的两个圆形寓意党和国家事业犹如滚滚历史车轮，势不可挡，勇往直前
- C、党徽位于标识左上方，寓意中国人民在中国共产党的领导下同心同德、砥砺前行
- D、56根光芒线将数字“100”连接成一个有机整体，展示中国共产党是中国工人阶级的先锋队，同时是中国人民和中华民族的先锋队

62、习近平总书记在2021年全国两会上发表重要讲话，强调高质量发展是“十四五”乃至更长时间内我国经济社会发展的主题，关系我国社会主义现代化建设全局。下列选项符合该讲话精神的是（ ）。

- A、要以高水平开放促进高质量发展
- B、高质量发展是所有地区发展都必须贯彻的要求
- C、高质量发展是对我国经济社会发展各个方面的总体要求
- D、走高质量发展之路，要坚持以经济建设为中心的发展思想

63、习近平总书记多次强调要构建以国内大循环为主体、国内国际双循环相互促进的新发展格局。构建新发展格局所蕴含的哲理包括（ ）。

- A、联系的观点
- B、事物发展的前进性与曲折性统一
- C、内因与外因的辩证关系
- D、两点论与重点论的辩证关系

64、以下关于甲醛的说法正确的是（ ）。

- A、甲醛被世界卫生组织列为“室内污染第一杀手”
- B、在新装修的家里放盆水能够快速除去甲醛
- C、纯甲醛有强还原作用
- D、福尔马林是30%-40%的甲醛水溶液，具有强腐蚀性

65、周某育有二子，分别为周文、周武，周文有子周斌。周文因交通事故去世，其遗产分割前，周某因悲伤过度离世。周某、周文都未留遗嘱。关于周某和周文的遗产继承，下列说法正确的是（ ）。

- A、周斌可以转继承周某的遗产
- B、周武可以代位继承周文的遗产
- C、周斌可以代位继承周某的遗产
- D、周武可以转继承周文的遗产

66、从研制出首个SARS预防生物新药“重组人干扰素”，到全球首个获批新药证书的埃博拉疫苗，再到为新冠肺炎疫情防治作出重要贡献……从军29载，陈薇潜心于生物危害防控研究，矢志为人民构筑起一道生物安全防护的坚盾，在全国抗击新冠肺炎疫情表彰大会上，获颁“人民英雄”国家荣誉称号。陈薇的先进事迹启示我们（ ）。

- A、正确的价值判断要以正确的价值选择为基础
- B、在个人与社会的统一中实现自己的人生价值
- C、价值选择必须自觉站在最广大人民的立场上
- D、真正的幸福需要舍弃“小我”，成全“大我”

67、2021年4月27日，“齐鲁一号”和“齐鲁四号”两颗高分辨率商业遥感卫星发射成功，浩瀚太空从此有了“齐鲁号”。下列关于“齐鲁号”的相关表述正确的是（ ）。

- A、具备常规成像、凝视视频成像等成像模式
- B、采用“天基互联网 遥感小卫星”模式
- C、卫星工作时受地面光照、云层和雾霾的影响
- D、可全天时、全天候工作

68、《荀子·儒效》中写道：“不闻不若闻之，闻之不若见之，见之不若知之，知之不若行之。”下列选项与这句话蕴含的哲理一致的是（ ）。

- A、纸上得来终觉浅，绝知此事要躬行
- B、不登高山，不知天之高也
- C、道虽迩不行不至，事虽小不为不成
- D、人无远虑，必有近忧

69、习近平总书记强调要高度重视节约粮食，“即使生活一天天好了，也没有任何权利浪费！浪费粮食的不良风气必须坚决刹住！”下列诗句中表达了要珍惜粮食、节约粮食的是（ ）。

- A、谁知盘中餐，粒粒皆辛苦
- B、勤苦守恒业，始有数月粮
- C、吏禄三百石，岁晏有余粮
- D、时人不识农家苦，将谓田中谷自生

70、兴办经济特区是党和国家为推进改革开放和社会主义现代化建设进行的伟大创举，下列设立经济特区的有（ ）。

- A、福建
- B、上海
- C、新疆
- D、海南

71、山东省是中国古代文化的发源地之一，这里曾产生过许多杰出的思想家、政治家、军事家、文学家等，下列关于山东文化名人的描述，正确的是（ ）。

- A、孔子是春秋时期鲁国人，儒家文化的创始人，被称为“至圣”



- B、晏子是春秋时期齐国名相，和他相关的典故有比肩继踵、南橘北枳
- C、诸葛亮是三国时期蜀汉丞相，被称为“智圣”，代表作有《出师表》《陈情表》
- D、王羲之是东晋著名书法家，代表作《兰亭集序》被称为“天下第一行书”

72、改革开放以来，中国逐渐形成了三大具有国际影响力的展会平台，在促进我国扩大开放、畅通国内国际交流、展示科技创新动能等方面发挥了重要作用，成为向世界讲述中国开放故事的“窗口”。中国对外开放的三大展会平台包括（ ）。

- A、中国进出口商品交易会
- B、中国国际进口博览会
- C、中国国际投资贸易洽谈会
- D、中国国际服务贸易交易会

73、根据我国《民法典》的规定，下列关于个体工商户的说法正确的是（ ）。

- A、个体工商户可以起字号
- B、个体工商户的债务由个人承担，与其家庭财产无关
- C、自然人从事工商业经营，经依法登记，为个体工商户
- D、个体工商户享有从事个体工商业经营的民事权利能力和民事行为能力

74、根据 2021 年山东省政府工作报告，下列属于“十四五”时期山东省全力开创经略海洋新局面的措施是（ ）。

- A、建设以济南为中心的国际航运枢纽
- B、支持青岛建设北方风电母港
- C、创建长岛海洋类国家公园
- D、推动海洋高端装备制造核心设备自主化

75、安全生产是民生大事，一丝一毫不能放松，下列关于安全生产工作规定，表述正确的是（ ）。

- A、生产经营单位负安全生产主体责任
- B、因存在重大事故隐患被依法责令停止使用有关设备、设施、场所，拒不执行，具有发生重大伤亡事故或者其他严重后果的现实危险的，构成犯罪
- C、生产经营单位发生生产安全事故后，事故现场有关人员应当立即报告本单位负责人
- D、生产经营单位必须投保安全生产责任保险，为从业人员缴纳保险费

76、某高校承担了 Y 省地方性法规的全面清理工作，下列选项中属于此次清理范围的是（ ）。A、Y 省人大常委会通过的《Y 省城乡规划条例》

- B、Y 省政府发布的《Y 省绿色建筑促进办法》
- C、Y 省住房和城乡建设厅发布的《Y 省燃气安全检查监督办法》

D、Y 省政府办公厅引发的《Y 省县域义务教育均衡发展督导评估实施办法》

77、2021 年 3 月，习近平总书记在中央党校（国家行政学院）中青年干部培训开班式上发表重要讲话强调，年轻干部要自觉加强政治历练，接受严格的党内政治生活淬炼，不断提高（ ）、政治执行力，使自己的政治能力同担任的工作职责相匹配。

- A、政治判断力
- B、政治领悟力
- C、政治辨别力
- D、政治理解力

78、下列公文标题正确的是（ ）。

- A、国务院关于同意全面深化服务贸易创新发展试点的批复
- B、某省关于进一步加强体育工作加快建设体育强省的决定
- C、某省关于加快发展互联网经济若干措施的通知
- D、国务院办公厅关于促进养老托育服务健康发展的意见

79、“十四五”规划对加强国家安全体系和能力建设提出了新的要求。下列关于坚持总体国家安全观的表述正确的是（ ）。

- A、以政治安全为宗旨
- B、以人民安全为根本
- C、以经济安全为基础
- D、以军事、科技、文化、社会安全为保障

80、尽管受到新冠肺炎疫情的冲击，2020 年中国经济仍然取得了不平凡的成绩。关于 2020 年中国的经济发展，下列表述正确的是（ ）。

- A、2020 年中国是全球唯一实现经济正增长的主要经济体
- B、对大企业贷款延期还本付息，对中小微企业复工复产加强“点对点”服务
- C、优先支持贫困劳动力稳岗就业，帮助返乡贫困劳动力再就业
- D、实现企业养老保险基金省级统收统支

## 参考答案

1、正确答案：A

解析：本题考查中国特色社会主义理论体系。

党的十九届五中全会强调，“统筹推进经济建设、政治建设、文化建设、社会建设、生态文明建设的总体布局，协调推进全面建设社会主义现代化国家、全面深化改革、全面依法治国、全面从严治党的战略布局”。

A项正确，实现“两个一百年”奋斗目标，把我国建设成为社会主义现代化强国，既是近代以来中华民族演进的历史趋势和中国特色社会主义发展的内在逻辑，也是新时代中国共产党的历史使命。

B项错误，全面深化改革作为推进国家治理体系和治理能力现代化的根本动力，是实现社会主义现代化和中华民族伟大复兴中国梦的必由之路。

C选项错误，全面依法治国确保我们的改革发展，使我们的改革和发展在有法可依的法治轨道内有序进行，从而避免出现颠覆性的错误，为实现社会主义现代化和中华民族伟大复兴的中国梦提供基本法治保障。

D项错误，全面从严治党确保我们党始终成为中国特色社会主义事业的坚强领导核心，从而为实现中华民族伟大复兴的中国梦提供坚强的组织保证。

故正确答案为A。

2、正确答案：D

解析：本题考查时事政治。

碳达峰是指我国承诺2030年前，二氧化碳的排放不再增长，达到峰值之后逐步降低。碳中和是指企业、团体或个人测算在一定时间内直接或间接产生的温室气体排放总量，然后通过植物造树造林、节能减排等形式，抵消自身产生的二氧化碳排放量，实现二氧化碳“零排放”。

A项正确，实现碳达峰、碳中和，降低碳排放量需要调整我国能源结构，提高清洁能源使用比例。

B项正确，提出碳达峰、碳中和迫使我们补短板。碳达峰、碳中和目标的实现，会带来一系列经济社会的进步，催生新的科技、新的能源、新的工业、新的交通、新的建筑和新的投资，是一场广泛而深刻的经济社会系统性变革。

C项正确，能源效率是单位能源所带来的经济效益的多少。碳达峰、碳中和要求我国在实现经济增长的同时减少碳排放，意味着消耗同等能源带来的经济效益必须提升，即要大幅提高能源效率。

D项错误，碳中和是指企业、团体或个人测算在一定时间内直接或间接产生的温室气体排放总量，然后通过植物造树造林、节能减排等形式，抵消自身产生的二氧化碳排放量，实现二氧化碳“零排放”，并非不再向环境中排碳。

本题为选非题，故正确答案为D。

3、正确答案：C

解析：本题考查马克思主义哲学。

“和平与发展仍然是时代主题”体现事物相对静止；“当今世界正经历百年未有之大变局国际环境日趋复杂”“不稳定性不确定性明显增强”体现事物是绝对运动的，故题干体现了事物是绝对运动和相对静止的统一。

A项错误，运动是物质的存在方式和根本属性，它是绝对的，即任何事物都处在绝对的运动变化之中，选项表述正确。但未体现相对静止。

B项错误，选项表述错误，客观实在性是物质的唯一特性，是物质最根本的特性。马克思主义哲学认为，物质指不依赖于人的主观意识而又能为人的意识所反映的客观实在，世界上千差万别的种种具体事物，各有其特殊的性质和特点，但是客观实在性是世界上万事万物都具有的共同特征。运动是物质的固有性质和存在方式，是物质所固有的根本属性。

C项正确，题干体现了事物是绝对运动和相对静止的统一。

D项错误，马克思主义哲学认为，静止是运动的一种特殊状态，是指物质存在的平衡状态、平稳状态和量变状态；静止是绝对运动着的物质的具体存在形式，是有条件的相对静止。运动是绝对的、无条件的，静止是相对的、有条件的。

故正确答案为C。

4、正确答案：B

解析：本题考查人文历史。

A项正确，“人视水见形，视民知治不”出自《史记·殷本纪》，意思是人在水中可以照见自己的样子，在民众中可以看出政治治理的状况。体现了爱民、敬民的思想。

B项错误，“君子务本，本立而道生”出自《论语·学而篇》，意思是君子应该致力于根本的事务，根本建立了，道就有了。在这句话中的“本”指的是孝悌，即孝敬父母、友爱兄弟姊妹；“道”指的是儒家主张的仁道。体现孝顺父母、友爱兄弟姊妹的思想。

C项正确，“些小吾曹州县吏，一枝一叶总关情”出自清代郑燮所作的《潍县署中画竹呈年伯包大中丞括·墨竹图题诗》，意思是我们虽然只是州县的小官吏，但百姓的每一件小事都在牵动着我们的感情。体现爱民、敬民的思想。

D项正确，“但愿苍生俱饱暖，不辞辛苦出山林”出自明代于谦诗所作的《咏煤炭》，意思是只要能够让天下的百姓都吃饱穿暖，煤炭就会不辞辛苦地走出山林，是作者以煤炭自喻，托物明志，表现其为国为民的抱负，体现了爱民、敬民的思想。

本题为选非题，故正确答案为B。

5、正确答案：C

解析：本题考查微观经济。

集约型经济增长方式是依靠生产要素的优化组合,通过提高生产要素的质量和效率,即通过技术进步、提高劳动者素质、提高资金、设备、原材料的利用率而实现的增长。而粗放型经济增长方式是指主要依靠增加生产要素的投入,即增加投资、扩大厂房、增加劳动投入,来增加产量。

A 项正确,引进先进生产技术采用新技术、新工艺,改进机器设备、加大科技含量的方式来增加产量,属于集约型经济增长方式。

B 项正确,加强员工技能培训能够提高劳动者素质,属于集约型经济增长方式。

C 项错误,追加投资金额,是依靠生产要素的扩张,属于粗放型经济增长方式。

D 项正确,增加原材料的利用率属于提高资金、设备、原材料的利用率而实现的增长,属于集约型经济增长方式。

本题为选非题,故正确答案为 C。

6、正确答案: C

解析: 本题考查时事政治。

2020 年 8 月 24 日下午,习近平总书记主持召开经济社会领域专家座谈会,随后在《正确认识和把握中长期经济社会发展重大问题》一文中指出:“要以辩证思维看待新发展阶段的新机遇新挑战。要增强机遇意识和风险意识,准确识变、科学应变、主动求变,勇于开顶风船,善于转危为机,努力实现更高质量、更有效率、更加公平、更可持续、更为安全的发展。”

故正确答案为 C。

7、正确答案: A

解析: 本题考查马克思主义哲学。

A 项正确,主要矛盾是在复杂矛盾体系中处于支配地位,对事物发展起决定性作用的矛盾。根据题干“重大问题”“关键”可知,大力提升自主创新能力决定着我国经济社会的发展,体现了解决问题要善于抓住主要矛盾的哲学原理。

B 项错误,选项表述错误,矛盾是事物发展的源泉和动力。

C 项错误,在一个矛盾体中,处于支配地位、决定事物性质的方面是矛盾的主要方面,处于被支配地位的方面是矛盾的次要方面。事物的性质是由主要矛盾的主要方面所决定的。选项表述正确,但与题干无关。

D 项错误,事物发展是前进性与曲折性的统一。事物发展的道路不是一帆风顺的,必然会遇到曲折,选项表述正确,但与题干无关。

故正确答案为 A。

8、正确答案: B

解析: 本题考查马克思主义哲学。

①正确，根据题干可知，大病众筹这一新事物，既有其存在的优势，但也存在一些问题，需要立法规制，因此要求我们坚持“两分法”，用全面和发展的眼光看问题。

②错误，主要矛盾是在复杂矛盾体系中处于支配地位，对事物发展起决定性作用的矛盾；次要矛盾是在矛盾体系中处于从属地位，对事物发展起次要作用的矛盾。在事物发展的过程中，既要着重抓住主要矛盾，但不要忽视次要矛盾。该说法本身正确，但与题干无关。

③正确，根据题干可知，大病众筹可以使社会资源得以充分配置，但依然存在不足，需要通过立法规制，促进其不断完善和更好发展，体现了新事物的发展需要经历一个不断完善的过程这一哲学原理。

④错误，根据题干可知，大病众筹这一新事物，既有其存在的优势，但也存在一些问题，因此要求我们对于新出现的事物既要热情支持和悉心保护，也要看到其消极的一面，即用全面和发展的眼光看待。

因此①③正确，②④错误。

故正确答案为B。

9、正确答案：C

解析：本题考查马克思主义哲学。

A项错误、C项正确，内因是指事物的内部矛盾，内因是事物变化发展的根据和第一位原因，对事物发展起决定性作用；外因是指事物与其他事物之间的外部矛盾，外因是事物存在和变化发展的必要条件，外因通过内因起作用。题干中，“我国充分发挥国内超大规模市场优势”“繁荣国内经济”“畅通国内大循环”促进我国经济发展，体现了“内因是事物变化发展的根据”这一哲学原理。

B项错误，选项表述错误，社会基本矛盾是社会发展的根本动力。社会基本矛盾是指生产力和生产关系的矛盾以及经济基础和上层建筑的矛盾。

D项错误，量变是质变的必要准备，质变是量变的必然结果。质量互变规律要求我们要坚持适度原则。选项表述正确，但与题干无关。

故正确答案为C。

10、正确答案：C

解析：本题考查宏观经济。

国家宏观调控的主要手段有行政手段、经济手段和法律手段。行政手段是采取强制性的命令、指示、规定等行政方式来调节经济活动，以达到宏观调控目标的一种手段；经济手段是指政府在自觉依据和运用价值规律的基础上借助于经济杠杆的调节作用，对国民经济进行宏观调控，财政政策、货币政策、价格、税收、信贷等都属于经济手段；法律手段是国家通过立法和司法，调节和规范经济活动的一种手段。

A、B项正确，增值税起征点的调整和扩大了地方政府专项债规模，属于财政政策，是国家在使用经济手段实施宏观调控。

C项错误,《中央储备肉管理办法》第三十七条:出现下列情况之一时,商务部提出动用储备肉计划,商财政部后及时下达动用品种、数量、价格和使用安排:(一)发生重大自然灾害、事故灾难、突发公共卫生事件和突发社会安全事件等其他突发事件;(二)全国或者部分地区肉类市场出现异常波动;(三)其他需要动用的情形。国家相关部门先后16次投放中央储备冻猪肉是在使用行政手段实施宏观调控。

D项正确,中国人民银行下调存款准备金率属于货币政策,是国家在使用经济手段实施宏观调控。

本题为选非题,故正确答案为C。

11、正确答案: B

解析: 本题考查马克思主义哲学。

A项错误,坚持重点论,是在认识复杂事物发展过程中,着重把握主要矛盾;在认识某一矛盾时,着重把握矛盾的主要方面。均衡论是形而上学的观点,主张事物的发展不是由内部的矛盾引起的,而是由外部的因素决定的;把相对静止、暂时平衡绝对化,认为均衡和渐变是事物的正常状态。唯物辩证法要求我们,要坚持两点论与重点论的统一。

B项正确,在事物发展过程中处于支配地位、对事物发展起决定作用的矛盾是主要矛盾,其他处于从属地位、对事物发展不起决定作用的矛盾是次要矛盾。因此“治其本,朝令而夕从”,说的是主要矛盾在事物发展中起决定作用,要着重把握主要矛盾。

C项错误,我们要坚持重点论,着重把握主要矛盾,抓住关键。但是这并不意味着抓住关键就能解决所有问题,选项表述过于绝对。

D项错误,主要矛盾与次要矛盾、矛盾的主要方面与次要方面辩证关系的原理要求我们,要坚持两点论与重点论相统一的方法。但题干表述的是主要矛盾,强调的是重点,而不是两点。

故正确答案为B。

12、正确答案: A

解析: 本题考查社会主义市场经济体制。

《中共中央国务院关于新时代加快完善社会主义市场经济体制的意见》指出,建设高标准市场体系,全面完善产权、市场准入、公平竞争等制度,筑牢社会主义市场经济有效运行的体制基础。健全归属清晰、权责明确、保护严格、流转顺畅的现代产权制度,加强产权激励。

故正确答案为A。

13、正确答案: D

解析: 本题考查时事政治。

①正确,党的十九届五中全会指出,要加快构建以国内大循环为主体、国内国际双循环相互促进的新发展格局。国内大循环是构建国内国际双循环的基础,以国内大循环为主体,有利于更好统筹国内国际两个大局,发展更高水平对外开放。加强国内国际双循环,有利于畅通国内大循环。

②错误，构建新发展格局，要深入实施扩大内需战略，增强消费对经济发展的基础性作用和投资对优化供给结构的关键性作用，建设消费和投资需求旺盛的强大国内市场。“减少投资”说法错误。

③正确，构建新发展格局，必须全面深化改革建立有效的激励机制，营造鼓励创新的制度环境，扫除阻碍国内大循环和国内国际双循环畅通的制度、观念和利益羁绊，破除妨碍生产要素市场化配置和商品服务流通的体制机制障碍，形成高效规范、公平竞争、充分开放的国内统一大市场，形成高标准的市场化、法治化、国际化营商环境，降低全社会交易成本，构建高水平社会主义市场经济体制，实现社会生产力大发展。

④正确，构建新发展格局，发挥我国超大规模市场优势，将为世界各国提供更加广阔的市场机会，依托国内大循环吸引全球商品和资源要素，打造我国新的国际合作和竞争优势。

因此，①③④正确。

故正确答案为D。

14、正确答案：B

解析：本题考查马克思主义哲学。

①正确，联系是事物之间以及事物内部诸要素之间的相互依赖、相互影响、相互制约和相互作用，事物之间的相互联系、相互作用构成事物的变化和发展。人们在太阳能光伏板下种植了高原生态作物，利用光伏板、土壤、水、光、植被、羊群之间的相互联系，建成光电园，实现了经济、生态保护和民生改善的“多赢”。

②错误，唯物辩证法认为，矛盾是事物存在和发展的前提。唯物论认为，意识具有主观能动性，正确的意识促进事物的发展，错误的意识阻碍事物的发展。发挥人的主观能动性，不一定能推动事物发展。

③正确，意识的能动作用是巨大的，但不是无条件的，只有符合客观规律的正确意识才能有效发挥能动作用，正确指导实践。人们在沙石地上铺设太阳能光伏板、种植生态作物，既发展经济、改善民生，又保护生态环境，创造性地利用自然规律，实现了“多赢”。

④错误，唯物主义认识论认为，实践具有客观物质性，实践活动的过程是物质相互作用的过程，这个过程及其结果是受客观事物及其运动规律制约的，具有客观性，不能改变物质的存在方式。

①③正确。

故正确答案为B。

15、正确答案：D

解析：本题考查马克思主义哲学。

A项错误，实践为认识的发展提供了手段和条件，实践的发展为人们提供日益完备的认识工具，这些工具延伸了人类的认识器官，促进人类认识的发展。与题干表述无关。

B项错误，实践是检验认识真理性的唯一标准，只有把主观和客观联系起来加以比较和对照的东西，才能检验主观认识与客观事物是否相符，唯一能满足这一要求的，就是实践。与题干表述无关。



C项错误，认识论认为，实践决定认识，认识对实践具有反作用，科学理论是正确的认识，对实践具有巨大的指导作用。与题干表述无关。

D项正确，实践是认识发展的动力，实践的需要推动认识的产生和发展。科学研究的方向要坚持需求导向，真正解决实际问题，体现了认识产生于实践的需求，实践的需要推动认识的产生和发展。

故正确答案为D。

16、正确答案：A

解析：本题考查时事政治。

2020年9月，中共中央办公厅印发了《关于加强新时代民营经济统战工作的意见》，首次把“信任”纳入民营经济统战工作方针并摆在首位，形成了“信任、团结、服务、引导、教育”的十字方针。

故正确答案为A。

17、正确答案：B

解析：本题考查时事政治。

2020年9月出版的第18期《求是》杂志发表了习近平总书记的重要文章《构建起强大的公共卫生体系，为维护人民健康提供有力保障》，文章中指出：“预防是最经济、最有效的健康策略。疾病预防控制体系是保护人民健康、保障公共卫生安全、维护经济社会稳定的重要保障。从这次疫情防控斗争看，我国公共卫生体系发挥了重要作用，但在特大疫情面前，暴露出能力不强、机制不活、动力不足、防治结合不紧密等问题。这些也是老问题，现在到了下决心解决的时候了。方向是立足更精准更有效地防，在理顺体制机制、明确功能定位、提升专业能力等方面加大改革力度。”

故正确答案为B。

18、正确答案：D

解析：本题考查时事政治。

2020年11月15日，《区域全面经济伙伴关系协定》（RCEP）第四次领导人会议通过视频方式举行，中国、日本、韩国、澳大利亚、新西兰和东盟十国等15个国家，正式签署区域全面经济伙伴关系协定（RCEP），标志着当前世界上人口最多、经贸规模最大、最具发展潜力的自由贸易区正式启航。

故正确答案为D。

19、正确答案：A

解析：本题考查其他法。

根据《国家科学技术奖励条例》第十四条第一款规定：“国家科学技术奖实行提名制度，不受理自荐。候选人由下列单位或者个人提名：（一）符合国务院科学技术行政部门规定的资格条件的专家、学者、组织机构；（二）中央和国家机关有关部门，中央军事委员会科学技术部门，省、自治区、直辖市、计划单列市人民政府。”因此，A项符合题意，BCD项不符合题意。

故正确答案为 A。

20、正确答案：B

解析：本题考查时事政治。

2020年9月17日，李克强总理主持召开国务院常务会议，会议指出，推进与企业发展、群众生活密切相关的高频事项“跨省通办”，是深化“放管服”改革、优化营商环境的重要举措，有利于各类要素自由流动、建立全国统一大市场。

故正确答案为 B。

21、正确答案：C

解析：本题考查时事政治。

2021年3月5日，李克强总理代表国务院在十三届全国人大四次会议上作《政府工作报告》，李克强总理在报告中概述了“十四五”时期经济社会发展主要目标和重大任务，在“持续增进民生福祉，扎实推动共同富裕”方面提出：“坚持尽力而为、量力而行，加强普惠性、基础性、兜底性民生建设，制定促进共同富裕行动纲要，让发展成果更多更公平惠及全体人民。”

故正确答案为 C。

22、正确答案：C

解析：本题考查马克思主义哲学。

A项错误，C项正确，整体与部分是辩证统一的，整体居于主导地位，统帅着部分；整体具有部分所没有的功能。当各部分以合理的结构形成整体时，整体就具有全新的功能，整体的功能就会大于各个部分功能之和；当部分以欠佳的结构形成整体时，就会损害整体功能的发挥。整体与部分的辩证关系要求我们应当树立全局观念，立足于整体，统筹全局，选择最佳方案，实现整体的最优目标，从而达到整体功能大于部分功能之和的理想效果，同时必须重视部分的作用，搞好局部，用局部的发展推动整体的发展。题干中，“强有力的组织系统”可以“整合资源”形成整体，克服“弊端”，体现了以有序结构组织起来的整体功能大于部分功能之和。A项说法本身正确，但强调的是部分的重要性，与题干不符，排除。

B项错误，对立统一规律是唯物辩证法的基本规律，矛盾分析法是认识世界和改造世界的根本方法。

D项错误，联系具有客观性，是事物本身固有的属性，联系是客观的，不以人的意志为转移，“创造事物之间的客观联系”表述错误。

故正确答案为 C。

23、正确答案：D

解析：本题考查人文历史。

①1946年8月6日下午5时，毛主席在延安杨家岭接见了美国记者安娜·路易斯·斯特朗。毛泽东在谈话中指出：“一切反动派都是纸老虎。看起来，反动派的样子是可怕的，但是实际上并没有什么了不起的力量。从长远的观点看问题，真正强大的力量不是属于反动派，而是属于人民。”

②“千古奇冤，江南一叶，同室操戈，相煎何急”出自周恩来。1941年，蒋介石策划并发动了震惊中外的“皖南事变”。为了揭穿蒋介石的背信弃义和“皖南事变”的真相实质，声讨控诉国民党反动派卖国投降、屠杀我新四军数千人的罪行，周恩来同志以无比悲愤的心情写下了“为江南死国难者志哀”的题词和《千古奇冤》一诗。

③“中国革命斗争的胜利要靠中国同志了解中国情况”出自毛泽东主席于1930年5月所作的《反对本本主义》。

④1917年俄国十月革命爆发后，李大钊备受鼓舞。1919年1月他在《新青年》第五卷第五号上发表《布尔什维主义的胜利》一文，热情讴歌了十月革命，文章激情满怀地写道：“试看将来的环球，必是赤旗的世界！”

因此，上述名言按时间先后排序为④③②①。

故正确答案为D。

24、正确答案：D

解析：本题考查宪法。

根据《选举法》第九条第二款规定：“不设区的市、市辖区、县、自治县、乡、民族乡、镇设立选举委员会，主持本级人民代表大会代表的选举。不设区的市、市辖区、县、自治县的选举委员会受本级人民代表大会常务委员会的领导。乡、民族乡、镇的选举委员会受不设区的市、市辖区、县、自治县的人民代表大会常务委员会的领导。”本题中，济南市历下区属于市辖区，因此，济南市历下区设立选举委员会，主持历下区人民代表大会代表的选举。

故正确答案为D。

25、正确答案：B

解析：本题考查人文历史。

A项正确，“居庙堂之高则忧其民，处江湖之远则忧其君”出自北宋政治家、文学家范仲淹所作的《岳阳楼记》，意思是在朝廷里做高官就应当心系百姓，处在僻远的江湖间也不能忘记关注国家安危。

B项错误，“仓廩实而知礼节，衣食足而知荣辱”出自西汉史学家、文学家和思想家司马迁的《史记·管晏列传》，意思是粮仓充实了，人们才能懂得礼节；衣食丰足了，人们才能分辨荣辱。

C项正确，“不患寡而患不均，不患贫而患不安”出自《论语·季氏将伐颛臾章》，意思是不担心财富不多，只是担心财富分配不均匀；不担心人民生活贫穷，只担心生活不安定。

D项正确，“欲修其身者，先正其心；欲正其心者，先诚其意”出自《礼记·大学》，意思是要想修养自身的品性，先要端正自己的心思；要想端正自己的心思，先要使自己的意念真诚。

本题为选非题，故正确答案为B。

26、正确答案：C

解析：本题考查人文历史。

A项正确，孙武，字长卿，中国春秋时期著名的军事家、政治家，齐国乐安(今山东惠民，一说博兴)人，被后世尊称为兵圣，被誉为“百世兵家之师”“东方兵学的鼻祖”。所著《孙子兵法》一书为中国最早兵书。

B项正确，鲁班，春秋时期鲁国人，相传姓公输，字依智，名般，亦作班，人称公输盘、公输般、班输，尊称公输子，又称鲁盘或者鲁般，惯称“鲁班”。中国建筑鼻祖，木匠鼻祖，被后世誉为“工圣”。

C项错误，张仲景，名机，字仲景，东汉南阳郡涅阳县(今河南南阳)人，所著《伤寒杂病论》是中医学史上影响最大的古典医著之一，也是中医第一部临床治疗学巨著，被誉为“方书之祖”。张仲景也因对医药学的杰出贡献被后人尊称为“医圣”。

D项正确，颜回，名回，字子渊，春秋末期鲁国思想家，儒客大家，孔门七十二贤之首，尊称复圣颜子。

本题为选非题，故正确答案为C。

27、正确答案：D

解析：本题考查中共党史。

A项正确，1921年7月23日，中国共产党第一次全国代表大会在上海开幕，最后一天的会议转移到浙江嘉兴南湖的游船上举行。大会通过中国共产党历史上第一个党纲《中国共产党纲领》，党纲确定党的名称为“中国共产党”，党的奋斗目标是推翻资产阶级政权，建立无产阶级专政，废除私有制，直至消灭阶级差别。

B项正确，1922年7月16日-23日，中国共产党第二次全国代表大会在上海举行。大会讨论通过了党成立后的第一个党章《中国共产党章程》。大会宣言指出：“中国共产党是中国无产阶级政党”，其最高纲领是实现社会主义、共产主义的远大目标，最低纲领是打倒军阀、推翻国际帝国主义的压迫、统一中国为真正的民主共和国。

C项正确，在1928年底，湘赣边区政府根据井冈山地区一年来土地革命的实践经验，制定了我党历史上第一个土地法——《井冈山土地法》，以法律条文的形式规定了土地的没收和分配制度，旨在从根本上革去束缚中国农民数千年的封建土地关系。

D项错误，1923年冬，刘少奇在安源创办了中国的第一所党校——安源党校，1924年12月，中共安源地委党校正式开学。安源区隶属于江西省萍乡市。

本题为选非题，故正确答案为D。

28、正确答案：B

解析：本题考查时事政治。

2020年11月12日，习近平总书记在浦东开发开放30周年庆祝大会上的讲话上指出：“改革开放是坚持和发展中国特色社会主义、实现中华民族伟大复兴的必由之路；改革发展必须坚持以人民为中心，把人民对美好生活的向往作为我们的奋斗目标，依靠人民创造历史伟业！”

故正确答案为B。

29、正确答案：A

解析：本题考查科技。

A项错误，新醪酒是指新酿造的酒。酿酒是利用微生物发酵生产含一定浓度酒精饮料的过程，而酒精的主要成分是乙醇。

B项正确，蚕丝是熟蚕结茧时所分泌丝液凝固而成的连续长纤维，也称天然丝，是一种天然纤维，也是人类利用最早的动物纤维之一。主要是由纤维状蛋白质丝纤蛋白，外包以另一种蛋白质丝胶蛋白粘结而成，此外尚含少量油脂类、色素、无机物等等。

C项正确，笺纸，即文书用纸，由含植物纤维的原材料经过制浆、调制、抄造、加工等工艺流程制成。原料中主要含有纤维素、半纤维素、木素三大主要成分。

D项正确，青瓷是一种表面施有青色釉的瓷器，主要是胎釉中含有一定量的氧化铁，在还原焰气氛中焙烧所致。所用原料大部分是天然的矿物或岩石，其中多为硅酸盐矿物。

本题为选非题，故正确答案为A。

30、正确答案：C

解析：本题考查民法典。

A、B、D三项错误，C项正确。根据《民法典》第四百八十三条规定：“承诺生效时合同成立，但是法律另有规定或者当事人另有约定的除外。”根据《民法典》第四百八十四条第一款规定：“以通知方式作出的承诺，生效的时间适用本法第一百三十七条的规定。”根据《民法典》第一百三十七条规定：“以对话方式作出的意思表示，相对人知道其内容时生效。以非对话方式作出的意思表示，到达相对人时生效。以非对话方式作出的采用数据电文形式的意思表示，相对人指定特定系统接收数据电文的，该数据电文进入该特定系统时生效；未指定特定系统的，相对人知道或者应当知道该数据电文进入其系统时生效。当事人对采用数据电文形式的意思表示的生效时间另有约定的，按照其约定。”本题中，“电子邮件”属于以非对话方式作出的意思表示，未指定特定系统的，相对人知道或者应当知道该数据电文进入其系统时生效，即甲方于9月10日阅读邮件时生效。

故正确答案为C。

31、正确答案：A

解析：本题考查时事政治。

根据《关于构建更加完善的要素市场化配置体制机制的意见》第十五项规定：“健全职务科技成果产权制度。深化科技成果使用权、处置权和收益权改革，开展赋予科研人员职务科技成果所有权或长期使用权试点。”

故正确答案为 A。

32、正确答案：A

解析：本题考查时事政治。

2020 年 10 月 31 日，习近平总书记在《国家中长期经济社会发展战略若干重大问题》中强调：“近几年，经济全球化遭遇逆风，这次疫情可能加剧逆全球化趋势，各国内顾倾向明显上升，我国发展面临的外部环境可能出现重大变化。实施扩大内需战略，是当前应对疫情冲击的需要，是保持我国经济长期持续健康发展的需要，也是满足人民日益增长的美好生活的需要。”

故正确答案为 A。

33、正确答案：C

解析：本题考查民法典。

A 项错误，根据《最高人民法院关于适用〈中华人民共和国民法典〉婚姻家庭编的解释（一）》第二十九条第一款：“当事人结婚前，父母为双方购置房屋出资的，该出资应当认定为对自己子女个人的赠与，但父母明确表示赠与双方的除外。”该房屋是父母赠与何伟的，收回没有法律依据。

B 项错误，根据上述法条，以及《民法典》第一千零六十三条：“下列财产为夫妻一方的个人财产：（一）一方的婚前财产；· · · · · ·”该房屋是何伟婚前的个人财产，不属于二人共同财产。

C 项正确，D 项错误，根据《民法典》第一千一百二十三条：“继承开始后，按照法定继承办理；有遗嘱的，按照遗嘱继承或者遗赠办理；有遗赠扶养协议的，按照协议办理。”何伟生前立遗嘱将房屋指定由何小伟继承，故按照遗嘱继承，不适用法定继承。房屋应当由何小伟遗嘱继承，父母和妻子对此没有继承权。

故正确答案为 C。

34、正确答案：C

解析：本题考查马克思主义政治经济学。

A、B 两项正确，数字货币，是由中央银行发行的数字货币，其功能属性与纸币相同，可以被视为纸币的数字化形态。数字货币可以执行货币的五种职能，价值尺度，流通手段，支付手段，贮藏手段和世界货币的职能。

C 项错误，央行数字货币不需要绑定任何银行账户，不用到每家银行开设账户，不受到手机网络的限制。

D 项正确，央行的数字货币是由中央银行负债，由中央银行信用担保，具有无限法偿性，凡在中华人民共和国境内的一切公私债务，均可以数字货币进行支付，任何债权人在任何时候均不得以任何理由拒绝接收。

本题为选非题，故正确答案为 C。

35、正确答案：B

解析：本题考查公文的基本知识。

根据《党政机关公文处理工作条例》第二十三条规定：“公文办理包括收文办理、发文办理和整理归档。”

故正确答案为 B。

36、正确答案：C

解析：本题考查民法典。

根据《民法典》第一千零六十二条：“夫妻在婚姻关系存续期间所得的下列财产，为夫妻共同财产，归夫妻共同所有：· · · · ·”第一千零六十三条：“下列财产为夫妻一方的个人财产：（一）一方的婚前财产；（二）一方因受到人身损害获得的赔偿或者补偿；（三）遗嘱或者赠与合同中确定只归一方的财产；（四）一方专用的生活用品；（五）其他应当归一方的财产。”

乙去世前，甲乙婚姻关系存续期间，购买房屋并登记在甲名下。该房屋不存在夫妻一方个人财产的情形，也没有另外的约定，则为夫妻共同财产，归夫妻共同所有。

故正确答案为C。

37、正确答案：A

解析：本题考查民法典。

A项正确、C项错误，根据《民法典》第一百四十三条规定：具备下列条件的民事法律行为有效：“（一）行为人具有相应的民事行为能力；（二）意思表示真实；（三）不违反法律、行政法规的强制性规定，不违背公序良俗。”甲具有相应的行为能力，赠与合同是真实意思表示，不违反法律、行政法规的强制性规定，不违背公序良俗，且房屋已经完成过户登记，赠予合同有效。但毕竟甲处分了丙和丁的财产，所以丙和丁可以要求甲承担责任。

B项错误，无效的民事法律行为包括：“（1）无民事行为能力人实施的民事法律行为无效。（2）行为人与相对人以虚假的意思表示实施的民事法律行为无效。（3）行为人与相对人恶意串通，损害他人合法权益的民事法律行为无效。（4）违背公序良俗的民事法律行为无效。（5）违反法律、行政法规的强制性规定的民事法律行为无效。但是，该强制性规定不导致该民事法律行为无效的除外。”无权处分的合同不属于无效的民事法律行为。

D项错误，效力待定的民事法律行为包括：“（1）欠缺代理权的代理行为。（2）限制民事行为能力人实施的超越其民事行为能力范围的行为。（3）债务承担：未经债权人同意转让债务的行为。”权处分的合同不属于效力待定的民事法律行为。

故正确答案为A。

38、正确答案：D

解析：本题考查民法典。

A项、B项正确，根据《民法典》第一千一百二十七条第一款规定：“遗产按照下列顺序继承：（一）第一顺序：配偶、子女、父母；（二）第二顺序：兄弟姐妹、祖父母、外祖父母。”甲在婚后购买的房产属于甲乙之间夫妻共同财产，乙去世之后，未留遗嘱，则按照法定继承，丙丁作为乙的第一顺序继承人，有权继承乙所有的房屋的一定份额的产权。

C项正确,《民法典》第一百八十八条第一款规定:“向人民法院请求保护民事权利的诉讼时效期间为三年。法律另有规定的,依照其规定。”丁提起诉讼的时间未超过三年,因此本案没有过诉讼时效。

D项错误,《民法典》第三百三十一条规定:“无处分权人将不动产或者动产转让给受让人的,所有权人有权追回;除法律另有规定外,符合下列情形的,受让人取得该不动产或者动产的所有权:(一)受让人受让该不动产或者动产时是善意;(二)以合理的价格转让;(三)转让的不动产或者动产依照法律规定应当登记的已经登记,不需要登记的已经交付给受让人。受让人依据前款规定取得不动产或者动产的所有权的,原所有权人有权向无处分权人请求损害赔偿。当事人善意取得其他物权的,参照适用前两款规定。”甲无权处分甲乙共同财产,丙的儿子受让甲的赠与,是无偿受让,未支付合理价格,因此,丙的儿子不属于善意取得。

本题为选非题,故正确答案为D。

39、正确答案: B

解析: 本题考查中共党史。

延安时期指的是中共中央在陕北的13年,具体指1935年10月19日,中共中央随中央红军长征到达陕北吴起镇(今吴起县)落户“陕北”,到1948年3月23日,毛泽东、周恩来、任弼时在陕北吴堡县东渡黄河,迎接革命胜利的曙光的近13年时间。

A项正确,西安事变又称双十二事变。1936年12月12日,为挽救民族危亡、劝谏蒋介石改变“攘外必先安内”的既定国策、停止内战一致抗日,张学良、杨虎城毅然在临潼对蒋介石实行“兵谏”,扣留来陕督战的蒋介石,发动了震惊中外的“西安事变”。

B项错误,九·一八事变,又称奉天事变、柳条湖事件,是1931年9月18日日本驻中国东北地区的关东军突然袭击沈阳,以武力侵占东北的事件,是日本帝国主义企图以武力征服中国的开端。

C项正确,延安整风运动是中国共产党历史上第一次大规模的整风运动。1941年5月,毛泽东同志在延安高级干部会议上作《改造我们的学习》的报告,标志着整风开始;1945年4月20日中国共产党第六届中央委员会第七次全体会议通过《关于若干历史问题的决议》为止。

D项正确,皖南事件是国民党反动派1941年在皖南有预谋地围袭新四军的事件。1941年1月4日,新四军军部及所属皖南部队9000余人,移师北上,6日行至泾县茂林地区,遭到预先埋伏的国民党7个师的包围袭击。

本题为选非题,故正确答案为B。

40、正确答案: D

解析: 本题考查时事政治。

《2021年山东省政府工作报告》指出:“突出加快全面绿色转型,全力建设美丽山东。打造山东半岛“氢动走廊”,大力发展绿色建筑。降低碳排放强度,制定碳达峰碳中和实施方案。深入推进资源节约集约利用,实施自然资源统一确权登记,探索生态产品价值实现机制。”

故正确答案为D。



41、正确答案：D

解析：本题考查宪法。

根据《选举法》第四十五条第一款规定：“在选民直接选举人民代表大会代表时，选区全体选民的过半数参加投票，选举有效。代表候选人获得参加投票的选民过半数的选票时，始得当选。”本题中，A选区共有选民12345人，则有超过6172.5人参加投票，选举有效，且代表候选人获得参加投票的选民过半数的选票时，始得当选。

A项、B项错误，参加选举的选民人数未超过全体选民过半数。

C项错误，孙某获得的选票未超过参加投票的选民的过半数。

D项正确，符合上述法律规定的条件，孙某可以当选。

故正确答案为D。

42、正确答案：C

解析：本题考查科技。

A项正确，柳树属于广生态幅植物，对环境的适应性很广，喜光，喜湿，耐寒，是中生偏湿树种。济南泉水多，适宜垂柳生长，自古便广植垂柳。

B项正确，香樟是樟目、樟科、樟属常绿大乔木，性喜温暖湿润的气候条件，不耐寒冷，为亚热带常绿阔叶树种。主要分布于长江以南，如杭州等地。

C项错误，胡杨是干旱大陆性气候条件下的树种，喜光、抗热、抗大气干旱、抗盐碱、抗风沙，主要生长在中国西北干旱区；哈尔滨绿化树种主要为云杉、樟子松等。

D项正确，椰子树是棕榈科椰属的一种大型植物，是常绿乔木，生长于三亚等热带地区。

本题为选非题，故正确答案为C。

43、正确答案：D

解析：本题考查经济法。

A项错误，城市维护建设税属于中央政府与地方政府共享收入，其中中国铁路总公司、各银行总行、各保险总公司集中缴纳的部分归中央政府。因此，“城市维护建设税属于地方税”的表述错误。

B项错误，根据《城市维护建设税法》第二条第一、二款规定：“城市维护建设税以纳税人依法实际缴纳的增值税、消费税税额为计税依据。城市维护建设税的计税依据应当按照规定扣除期末留抵退税退还的增值税税额。”城市维护建设税并未增加纳税人税负。

C项错误，根据《城市维护建设税法》第八条规定：“城市维护建设税的扣缴义务人为负有增值税、消费税扣缴义务的单位和个人，在扣缴增值税、消费税的同时扣缴城市维护建设税。”

D项正确，根据《城市维护建设税法》第四条规定：“城市维护建设税税率如下：（一）纳税人所在地在市区的，税率为百分之七；（二）纳税人所在地在县城、镇的，税率为百分之五；（三）纳税人所在地不在市

区、县城或者镇的，税率为百分之一。前款所称纳税人所在地，是指纳税人住所地或者与纳税人生产经营活动相关的其他地点，具体地点由省、自治区、直辖市确定。”

故正确答案为D。

44、正确答案：B

解析：本题考查时事政治。

《中共中央国务院关于新时代加快完善社会主义市场经济体制的意见》第三章第二项提出：全面实施市场准入负面清单制度。推行“全国一张清单”管理模式，维护清单的统一性和权威性。建立市场准入负面清单动态调整机制和第三方评估机制，以服务业为重点试点进一步放宽准入限制。建立统一的清单代码体系，使清单事项与行政审批体系紧密衔接、相互匹配。建立市场准入负面清单信息公开机制，提升准入政策透明度和负面清单使用便捷性。建立市场准入评估制度，定期评估、排查、清理各类显性和隐性壁垒，推动“非禁即入”普遍落实。改革生产许可制度。

故正确答案为B。

45、正确答案：A

解析：本题考查科技。

A项正确，甲烷是一种有机化合物，分子式为 $CH_4$ ，是最简单的有机物，也是含碳量最小（含氢量最大）的烃。甲烷在自然界分布很广，是天然气，沼气，坑气的主要成分，俗称瓦斯。可作为燃料及制造氢气、炭黑、一氧化碳、乙炔、氢氰酸及甲醛等物质的原料。题干中“毒烟”即瓦斯，主要成分甲烷。

B项错误，乙烷存在于石油气、天然气、焦炉气及石油裂解气中，经分离而得。在某些天然气中含量为5%-10%，仅次于甲烷；并以溶解状态存在于石油中。

C项错误，丙烷为无色气体，无臭，微溶于水，溶于乙醇、乙醚。与空气混合后形成爆炸性混合物。存在于天然气及石油热解气体中。常用作冷冻剂、内燃机燃料或有机合成原料。

D项错误，丁烷一般指正丁烷，为无色气体。常温加压溶于水，易溶醇、氯仿。易燃易爆。用作溶剂、制冷剂和有机合成原料。油田气、湿天然气和裂化气中均含有正丁烷，经分离而得。

故正确答案为A。

46、正确答案：A

解析：本题考查刑法。

A项正确，故意杀人罪是指故意非法剥夺他人生命的行为。本题中，乙已经弃车离开，而甲仍紧紧追赶并将乙撞入大河中，甲见乙在水中挣扎。主观上甲已经预见到乙可能死亡，但他骑车离开，说明甲对乙的死亡存在故意。客观上甲的行为导致了乙死亡。故甲构成故意杀人罪。

B项错误，故意伤害罪是指故意非法损害他人身体健康的行为。本题中，甲将乙撞进大河，已经预见到乙可能死亡，仍骑车离开，是放任其死亡，而非身体受伤。

C项错误，过失致人死亡罪是指行为人因疏忽大意没有预见到或者已经预见到而轻信能够避免造成的他人死亡，剥夺他人生命的行为。过失犯罪，行为人在意志上是反对危害结果发生的。本题中，甲未采取任何措施防止乙死亡，在主观上不是过失，而是故意。

D项错误，自救行为是指合法权益受到侵害的人，在通过法律程序、依靠国家机关不可能或者明显难以恢复的情况下，依靠自己的力量救济合法权益的行为。本题中，乙已经弃车而逃，对甲合法权益的侵害已经停止，甲的行为不属于自救行为。

故正确答案为A。

47、正确答案：B

解析：本题考查科技常识。

卡路里是一种热量单位，本题考查的是人体中最先用来提供热量的物质。人体供能的顺序为：糖类、脂肪、蛋白质。糖类是直接消耗为人体提供能量的，脂肪是后备的资源，蛋白质属于可以转化的。

A项错误，脂肪是身体储能和供能的重要物质，也是生物膜的重要结构成分。

B项正确，糖类在生命活动过程中起着重要的作用，是一切生命体维持生命活动所需能量的主要来源。当人体糖分不足时，才会消耗脂肪供能。

C项错误，水不含有能量，不能供能。

D项错误，蛋白质是生命的物质基础，是有机大分子，是构成细胞的基本有机物，是生命活动的主要承担者。当人体出现严重供能不足时，才会消耗蛋白质进行供能。

故正确答案为B。

48、正确答案：A

解析：本题考查人文历史。

A项正确，司南是中国古代辨别方向用的一种仪器，据《古矿录》记载最早出现于战国时期的河北磁山一带；而周朝分为西周和东周，东周分为春秋和战国。故西周时期还未有司南，西周的司南可能是赝品。

B项错误，鼎在中华历史传统文化中具有极其崇高的意义，三代及秦汉延续两千多年，鼎一直是最常见和最神秘的礼器。像1939年从河南安阳殷墟遗址出土的司母戊大方鼎就是商代青铜文化顶峰时期的代表作。故秦朝的鼎可能是真品。

C项错误，青花瓷又称白地青花瓷，是中国瓷器的主流品种之一，属釉下彩瓷。青花瓷是用含氧化钴的钴矿为原料，在陶瓷坯体上描绘纹饰，再罩上一层透明釉，经高温还原焰一次烧成。原始青花瓷于唐宋已见端倪，成熟的青花瓷则出现在元代景德镇的湖田窑，明、清两代成为中国瓷器生产的主流。故元代的青花瓷可能是真品。

D项错误，秦汉时期，丝织业得到了大发展，从西汉起，中国的丝绸大批地运往国外，成为世界闻名的产品。那时从中国到西方去的大路，被欧洲人称为“丝绸之路”。故西汉的丝绸服饰可能是真品。

故正确答案为 A。

49、正确答案：C

解析：本题考查语文基础知识。原句中：“渗透”是指某种事物或势力逐渐进入其他方面，也指水分子经半透膜扩散的现象。从搭配的角度往往是“渗透进”，而不能是“渗透出”，此处可以把“渗透”修改为“流露”。另外，“只要……才……”属于关联词使用错误，要么是“只有……才……”表示必要条件，要么是“只要……就……”表示充分条件。根据文意，想让每个孩子都拥有人生出彩的机会必须推动教育更高质量发展，所以推动教育更高质量的发展是必要条件，应该修改为“只有……才……”。对应 C 项。

A 项错误，“只要……就……”表示充分条件，根据文意，想让每个孩子都拥有人生出彩的机会必须推动教育更高质量发展，为必要条件，排除。

B 项错误，“渗透出”搭配不当，排除。

D 项错误，“渗透出”搭配不当，“只要……就……”表示充分条件，根据文意，为必要条件，排除。

故正确答案为 C。

解析：本题考查马克思主义哲学。

A 项错误，主次矛盾互相依赖、互相联系。主要矛盾处于支配地位和起决定作用；次要矛盾也会影响主要矛盾的发展和解决；主次矛盾在一定条件下相互转化。要求我们既要善于抓住重点，集中力量解决主要矛盾；又要学会统筹兼顾，当处理次要矛盾。题干中未体现主要矛盾和次要矛盾。

B 项错误，矛盾双方的对立又称矛盾的斗争性，矛盾双方的统一又称矛盾的同一性，同一性和斗争性是矛盾的两种基本属性。题干中未体现矛盾的同一性和斗争性。

C 项正确，具体问题具体分析是指在矛盾普遍性原理的指导下，具体分析矛盾的特殊性，并找出解决矛盾的正确方法。从题干中“遵循乡村自身发展规律、充分体现农村特点、注重乡土味道”可以看出，我们要在新农村建设中要发挥主观能动性，把握新农村建设的本质和规律，看到农村发展过程的特殊性，做到具体问题具体分析，体现了矛盾的普遍性和特殊性的对立统一。

D 项错误，矛盾的主次方面相互排斥又相互依赖。矛盾的主要方面处于支配地位，起主导作用，规定着事物的性质；矛盾的次要方面对事物的性质也有影响；在一定条件下，二者相互转化，判断事物的性质主要看主要矛盾的主要方面。题干中未体现矛盾的主要方面和次要方面。

故正确答案为 C。

51、正确答案：D

解析：本题考查人文历史。

A 项正确,《子夜》是矛盾创作的长篇小说,小说以三十年代初期的上海为背景,描写民族资本家吴荪甫为力图振兴民族工业,合股组织公司,吞噬一批中小企业,以实现自己的“鸿图”的故事。中国共产党第一次全国代表大会会址纪念馆,简称中共一大会址。会址位于上海市黄浦区黄陂南路 374 号。因此矛盾《子夜》中故事发生的城市上海,可以参观中共一大会址。

B 项正确,台儿庄古城位于京杭大运河的中心点,坐落于山东省枣庄市台儿庄区和鲁苏豫皖四省交界地带。同属台儿庄区的台儿庄大战纪念馆,位于山东省枣庄市台儿庄区城区西南郊,是为了纪念抗日战争初期著名的台儿庄战役而修建。2014 年 8 月 24 日,台儿庄大战纪念馆被列入《第一批国家级抗战纪念设施、遗址名录》,两地距离较近,可同时参观。

C 项正确,“湘江北去,橘子洲头”出自毛泽东所作的《沁园春·长沙》,意思是我独自站立在橘子洲头,望着滔滔的湘水向北奔流。诗中描写的橘子洲,位于湖南省长沙市岳麓区的湘江中心;杨开慧纪念馆位于湖南省长沙县开慧镇,两地距离较近,可同时参观。

D 项错误,白洋淀位于河北省保定市与沧州市之间;西柏坡纪念馆位于河北省石家庄市平山县西柏坡镇西柏坡村内,二地不处一市,无法同时游览。

本题为选非题,故正确答案为 D。

52、正确答案: D

解析: 本题考查刑法。

根据《中华人民共和国刑法》第三百八十五条第一款规定:“国家工作人员利用职务上的便利,索取他人财物的,或者非法收受他人财物,为他人谋取利益的,是受贿罪。”第三百八十六条规定:“对犯受贿罪的,根据受贿所得数额及情节,依照本法第三百八十三条的规定处罚。索贿的从重处罚。”第三百九十九条规定:“司法工作人员徇私枉法、徇情枉法,对明知是无罪的人而使他受追诉、对明知是有罪的人而故意包庇不使他受追诉,或者在刑事审判活动中故意违背事实和法律作枉法裁判的,处五年以下有期徒刑或者拘役;情节严重的,处五年以上十年以下有期徒刑;情节特别严重的,处十年以上有期徒刑。……司法工作人员收受受贿罪,有前款行为的,同时又构成本法第三百八十五条规定之罪的,依照处罚较重的规定定罪处罚。”甲市某法院刑庭法官收受乙亲属财物价值 15 万元,在乙不具备从轻处罚情节的情况下,对乙从轻处罚,同时构成了受贿罪和徇私枉法罪,根据第三百九十九条规定应该按受贿罪、徇私枉法罪择一重罪处罚。

故正确答案为 D。

53、正确答案: C

解析: 本题考查国情社情。

- (1) 正确,新疆是中国最大的产棉区,年产量在 500 万吨左右,占国内棉花产量的 80%以上。
- (2) 错误,自然生长的棉花包括白棉、黄棉、灰面等,不只有白色。

(3) 正确，人民币（纸币）的主要成分来自棉花。由于人民币的特殊性，钞票纸的源头和普通纸张并不一样。普通纸的主要成分是木质和草质纤维，而印钞纸的主要成分是棉纤维或亚麻纤维。

(4) 正确，棉花是我国农产品中最主要的经济作物，我国也已经成为世界最大棉花消费国、第二大棉花生产国。

综上，(1) (3) (4) 表述正确。

故正确答案为 C。

54、正确答案：D

解析：本题考查公文的基本知识。

A 项错误，根据《党政机关公文处理工作条例》第八条第（八）项规定：“通知。适用于发布、传达要求下级机关执行和有关单位周知或者执行的事项，批转、转发公文。”“打击滥用各种添加剂行为”为国务院要求下级机关认真执行的内容，应使用“通知”文种。

B 项错误，根据《党政机关公文处理工作条例》第八条第（八）项规定：“通知。适用于发布、传达要求下级机关执行和有关单位周知或者执行的事项，批转、转发公文。”“进行第 7 次全国人口普查”为国务院要求下级机关认真执行，并希望有关单位周知的事项，应使用“通知”文种。

C 项错误，根据《党政机关公文处理工作条例》第八条第（六）项规定：“通告。适用于在一定范围内公布应当遵守或者周知的事项。”“维护市场稳定、严厉打击哄抬物价行为”即希望生产经营者遵守规定，只需要在一定范围内公布，应使用“通告”文种。

D 项正确，根据《党政机关公文处理工作条例》第八条第（九）项规定：“通报。适用于表彰先进、批评错误、传达重要精神和告知重要情况。”国务院公布“部分地区优化营商环境典型做法”的目的是为了表彰先进，应使用“通报”文种。

故正确答案为 D。

55、正确答案：A

解析：本题考查生活常识。

A 项错误，白炽灯内发亮的钨丝在高温下会保持稳定而不熔化，直接升华成气体；关灯后，温度下降，气体又凝华成固体钨覆在灯泡内壁上。因为钨是黑色固体，所以白炽灯用久发黑是钨在灯内壁反复累积所致。

B 项正确，夏天天气炎热气温高，由于空气遇热膨胀的特性，较高的温度会使自行车轮胎内的空气发生膨胀，当轮胎内压力大于胎外压力时即发生爆胎。

C 项正确，漫反射是投射在粗糙表面上的光向各个方向反射的现象。当一束平行的入射光线射到粗糙的表面时，表面会把光线向四面八方反射。电影院里，人能在不同的座位上看到银幕上的画面，是因为光在银幕上形成了漫反射。

D项正确，天然河流的河道绝大多数是弯曲的。水流在经过弯曲河道时，除了流向下游的纵向水流外，由于离心力的作用，又使水流倾向河流的凹岸而形成横向环流。在横向环流作用下，当表层水流流向凹岸时，凹岸受冲刷，从凹岸转向河底的水流，不断挖深凹岸河底，并带走河底大量泥沙流向凸岸，在重力作用下，泥沙在凸岸堆积。随后，表层水流又从凸岸继续向凹岸冲刷。这样不断运动的结果，即凹岸河床越冲越深，而凸岸河床越积越高，使河流的主流线远离凸岸而偏向凹岸。所以选择建筑大码头地点时，一般选择建在河流凹岸。

本题为选非题，故正确答案为A。

56、正确答案：A

解析：本题考查民法典。

根据《中华人民共和国民法典》第二百四十七条规定：“矿藏、水流、海域属于国家所有。”矿产资源属于国家所有，即地表或者地下的矿产资源均属于国家所有，不因其所依附的土地的所有权或者使用权的不同而改变。陨石作为一种特殊的矿产，属于国家所有。

故正确答案为A。

（注：我国现行法律并未对陨石归属作出明确规定，学术届存在争议。有一种观点认为，陨石属于矿产资源，属于国家所有；也有观点认为，陨石适用先占原则，谁捡到归谁。但由于本题中未说明甲、乙具体谁先捡到该陨石，所以甲、乙均不能基于先占取得陨石所有权。）

57、正确答案：D

解析：本题考查马克思主义政治经济学。

价值规律是商品经济的基本规律，其表现形式是市场供求影响商品价格，商品价格以价值为中心上下波动。供求关系影响价格，同时价格也制约供求关系。

A项正确，疫情初期，口罩价格上涨的直接原因是口罩需求远大于口罩供给。

B项正确，口罩价格恢复正常是因为价值决定价格，价格是价值的货币表现，价格以价值为中心上下波动。

C项正确，价值规律是商品生产和商品交换的基本经济规律，即价值规律是商品经济的基本规律。由于商品经济中存在着个别劳动时间与社会必要劳动时间的矛盾，个别企业率先提高劳动生产率可以在市场竞争中获得有利地位，因此在商品经济条件下，价值规律可以刺激商品生产者改进技术，改善经营管理，提高劳动生产率。

D项错误，口罩价格短期内暴涨是因为口罩需求远大于口罩供给，是供求关系影响价格，并没有违背价值规律。

本题为选非题，故正确答案为D。

58、正确答案：C

解析：本题考查国情社情。

A 项正确，孟良崮战役是解放战争时期，中国人民解放军华东野战军于 1947 年 5 月 13 日至 16 日由毛泽东指示，陈毅、粟裕指挥，在山东省临沂市蒙阴县东南孟良崮地区对国民革命军整编第 74 师进行的进攻作战。

B 项正确，长勺之战是春秋时期，齐国与鲁国之间发生于长勺（今山东省莱芜）的一场战役。此战是继乾时之战后齐、鲁之间的另一场重要战役。鲁国在此次战役取得胜利，间接促成数年后齐鲁息兵言和。

C 项错误，巨鹿之战，是秦朝末年，项羽率领数万楚军同秦朝名将章邯、王离所率四十万秦军主力在巨鹿（现邢台市平乡县地区）进行的一场重大决战性战役，也是中国历史上著名的以少胜多的战役之一。

D 项正确，甲午海战指 1894 年 9 月 17 日中国和日本发生在黄海北部东港市大东沟海域的一次海战，该次海战以中国失败而告终，导致清政府被迫签订《中日马关条约》，清政府花费数百万两白银打造的北洋水师在与日本联合舰队的一系列激烈交战后，损失惨重，退守威海卫基地。

本题为选非题，故正确答案为 C。

59、正确答案：C

解析：本题考查人文历史。

A 项错误，“山穷水复疑无路，柳暗花明又一村”出自陆游所作的《游山西村》，意思是山峦重叠水流曲折正担心无路可走，忽然柳绿花艳间又出现一个山村。反映了诗人对前途所抱的希望，也道出了世间事物消长变化的哲理。

B 项错误，“君不见黄河之水天上来，奔流到海不复回”出自李白所作的《将进酒》，意思是你难道没有看见吗？那黄河之水犹如从天上倾泻而来，波涛翻滚直奔大海从来不会再往回流。体现出由于地势差造成的大河之来，势不可挡；大河之去，势不可回的特点。

C 项正确，“欲穷千里目，更上一层楼”出自王之涣所作的《登鹳雀楼》，意思是想要看到千里之外的风光，那就要再登上更高的一层城楼。因为地球是球体，所以站的越高，望的才越远；若地球为平地，站在任何位置看得东西都是一样的。此句说明了地球为球体。

D 项错误，“飞流直下三千尺，疑是银河落九天”出自李白所作的《望庐山瀑布》，意思是高崖上飞腾直落的瀑布好像有几千尺，让人怀疑是银河从天上泻落到人间。体现了重力作用，而非地球的形状。

故正确答案为 C。

60、正确答案：C

解析：本题考查其他法。

A、B、D 三项错误、C 项正确，《未成年人保护法》第七十六条规定：“网络直播服务提供者不得为未满十六周岁的未成年人提供网络直播发布者账号注册服务；为年满十六周岁的未成年人提供网络直播发布者账号注册服务时，应当对其身份信息进行认证，并征得其父母或者其他监护人同意。”

故正确答案为 C。

61、正确答案：ABCD



解析：本题考查时事政治。中共中央宣传部于 2021 年 3 月 24 日发布中国共产党成立 100 周年庆祝活动标识，标识由党徽、数字“100”“1921”“2021”和光芒线组成，生动展现中国共产党团结带领中国人民不忘初心、牢记使命、艰苦奋斗的百年光辉历程。

数字“100”构成标识基本造型，“1”以 100 度仰角呈现，寓意以习近平同志为核心的党中央团结带领全党全军全国各族人民在前进道路上不断从胜利走向新的胜利。党徽位于标识左上方，寓意中国人民在中国共产党的领导下同心同德、砥砺前行，不断创造新的人间奇迹。56 根光芒线将数字“100”连接成一个有机整体，展示中国共产党是中国工人阶级的先锋队，同时是中国人民和中华民族的先锋队，寓意奋进之光照耀中华大地、照亮未来之路。嵌入数字“1921”代表 100 年前中国共产党的创始，“2021”代表中国共产党团结带领中国人民实现第一个百年奋斗目标、开启第二个百年奋斗目标，两个圆形寓意党和国家事业犹如滚滚历史车轮，势不可挡，勇往直前。

故正确答案为 ABCD。

62、正确答案：ABC

解析：A 项正确，习近平总书记强调：“以高水平开放促进高质量发展。”进入新发展阶段，我们要顺应经济全球化发展大势，以更大范围、更宽领域、更深层次的对外开放，推动实现更高质量、更有效率、更加公平、更可持续、更为安全的发展。

B 项正确，2021 年 3 月 7 日下午，习近平总书记在参加十三届全国人大四次会议青海代表团审议时强调，高质量发展是“十四五”乃至更长时期我国经济社会发展的主题。高质量发展不是只对经济发达地区的要求，而是所有地区发展都必须贯彻的要求。

C 项正确，习近平总书记 2021 年 3 月 7 日在参加十三届全国人大四次会议青海代表团审议时强调：“高质量发展是‘十四五’乃至更长时期我国经济社会发展的主题，关系我国社会主义现代化建设全局。高质量发展不只是一个经济要求，而是对经济社会发展方方面面的总要求。”

D 项错误，习近平总书记在参加青海代表团审议时强调，走高质量发展之路，就要坚持以人民为中心的发展思想，坚持创新、协调、绿色、开放、共享发展。故选项表述错误。

故正确答案为 ABC。

63、正确答案：ACD

解析：本题考查马克思主义哲学。

A 项正确，联系是指事物内部诸要素之间以及事物之间的相互影响、相互作用和相互制约。联系具有普遍性，世界上的一切事物都不是孤立的，都与周围的事物之间存在联系，所以整个世界是相互联系的整体。国内与国际之间彼此联系，以国内大循环为主体、国内国际双循环相互促进，体现了事物是普遍联系的。

B 项错误，唯物辩证法认为事物发展的总趋势是前进的，而发展的道路则是迂回曲折的。任何事物的发展都是前进性与曲折性的统一。选项本身说法正确，但题干未体现。

C项正确，内外因的辩证关系原理是指：事物的发展是内外因共同起作用的结果，内因是事物变化发展的根据，它是第一位的，决定着事物发展的基本趋向；外因是事物变化发展的条件，它是第二位的，对事物的发展起着加速或延缓的作用，外因必须通过内因而起作用。与题干中以国内大循环为主体是内因、国际循环是外因，国内国际双循环相互促进体现了内因与外因的辩证关系。

D项正确，“两点论”和“重点论”相统一是唯物辩证法关于主要矛盾和次要矛盾、矛盾的主要方面和次要方面之间的辩证关系原理的方法论，看问题、办事情，既要全面，统筹兼顾，又要善于抓住重点和主流。题干中国内、国际双循环相互促进体现了两点论，以国内大循环为主体，体现了重点论，故D选项表述正确。

故正确答案为ACD。

64、正确答案：AC

解析：本题考查科技。

A项正确，甲醛，是一种没有颜色，但有刺鼻气味的气体，易溶于水和乙醇。甲醛号称室内第一杀手绝非浪得虚名，2004年国际癌症研究署将甲醛列为一类致癌物，对人体有明显毒性，易引发多种疾病，严重致癌、致畸、致突变。

B项错误，甲醛易溶于水、醇和醚这是事实，空气中的游离甲醛运动过程中遇到水后会溶入其中。但一盆水与空气的接触面积只有水盆的大小，其实吸附效果远远不足。因此利用水、红茶、醋等方法来吸附甲醛，显然是不现实的。甲醛的释放与室内的温度和湿度密切相关，空气中温度增加，甲醛的释放量会大大增加。实验结果表明，空气中相对湿度增加10%，室内甲醛释放量会增加5%左右。

C项正确，纯甲醛有强还原作用，特别是在碱溶液中。甲醛自身能缓慢进行缩合反应，特别容易发生聚合反应。

D项错误，35%–40%的甲醛水溶液俗称福尔马林，具有防腐杀菌性能，可用来浸制生物标本。福尔马林虽然有一定的腐蚀性，但它对有机物没有腐蚀性，且可用于有机物的防腐，对金属才有腐蚀性。故题干中说福尔马林具有强腐蚀性说法错误。

故正确答案为AC。

65、正确答案：CD

解析：本题考查民法典。

A项错误、D项正确，《民法典》第一千一百五十二条规定：“继承开始后，继承人于遗产分割前死亡，并没有放弃继承的，该继承人应当继承的遗产转给其继承人，但是遗嘱另有安排的除外。”第一千一百二十七第一款、第二款规定：“遗产按照下列顺序继承：（一）第一顺序：配偶、子女、父母；（二）第二顺序：兄弟姐妹、祖父母、外祖父母。继承开始后，由第一顺序继承人继承，第二顺序继承人不继承；没有第一顺序继承人继承的，由第二顺序继承人继承。”在本案中，周文先于周某死亡，故周斌不可转继承周某的遗产。在本案

中，周文死亡继承开始后，周文的法定继承人为其父周某和其子周斌，此时周某于遗产分割前死亡，原属于周某继承的遗产应当由周某的儿子周武转继承，故周武可以转继承周文的遗产。

B项错误、C项正确，《民法典》第一千一百二十八条规定：“被继承人的子女先于被继承人死亡的，由被继承人的子女的直系晚辈血亲代位继承。被继承人的兄弟姐妹先于被继承人死亡的，由被继承人的兄弟姐妹的子女代位继承。代位继承人一般只能继承被代位继承人有权继承的遗产份额。”根据上述D项解析，在本案中，周武可以转继承周文的遗产，而非代位继承。在本案中，周某死亡，周某的法定继承人之一周文先于周某死亡，故属于周文继承的那部分遗产应当由周文的儿子周斌继承。

故正确答案为CD。

66、正确答案：BC

解析：本题考查马克思主义哲学。

A项错误，价值判断是人们对事物能否满足主体需要以及满足程度所作出的判断。人们的价值选择是在价值判断的基础上形成的。

B项正确，个人只有把自己同社会 and 他人联系起来，积极地为社会 and 他人作贡献，才能实现自我价值。题中陈薇潜心于生物危害防控研究，为人民构筑起了一道生物安全防护的坚盾，既实现了自我价值，也拯救了许多人的生命，在个人与社会的统一中实现自己的人生价值。

C项正确，价值选择要自觉站在最广大人民的立场上，把人民群众的利益作为最高的价值标准。

D项错误，人生的价值是自我价值和社会价值的统一。题中陈薇既潜心于生物危害防控研究，实现了“小我”，又为人民构筑起了一道生物安全防护的坚盾，成全了“大我”，所以真正的幸福并非必须舍弃“小我”来成全“大我”。

故正确答案为BC。

67、正确答案：ABD

解析：本题考查科技。

A项正确，齐鲁四号光学卫星分辨率达到0.5米，具备常规推扫成像、凝视视频成像等多种成像模式。卫星最高成像分辨率领先于我国目前在轨的商用遥感卫星，在同一平台系统中同时布局高分辨率的雷达卫星和光学卫星，在国内商用领域尚属首次。

B项正确，“齐鲁号”卫星是国内首次采用“天基互联网 遥感小卫星”模式的创新型遥感卫星应用示范项目，将为山东抢占遥感卫星领域制高点奠定基础，助力山东新旧动能转换和高质量发展。

C项错误、D项正确，齐鲁卫星属于遥感卫星，拥有多种对地观测手段，尤其是齐鲁一号雷达卫星，不受地面光照、云层、雾霾的影响，全天时、全天候工作，解决了光学卫星“看天吃饭”的不足。

故正确答案为ABD。

68、正确答案：ABC

解析：本题考查马克思主义哲学。

译文：“没有听到的不如听到的，听到的不如见到的，见到的不如了解到的，了解到的不如去实行，学问到了实行就达到了极点。”体现了实践的哲理。

A 项正确，“从书本上得到的知识毕竟比较肤浅，要透彻地认识事物还必须亲自实践。”体现了实践的哲学原理。

B 项正确，“不登上高山，就不知天多么高”体现实践的观点。

C 项正确，“即使是再近的路，不走也不能到达；即使再小的事，不去做也不可能完成。”体现实践的观点。

D 项错误，“没有长远的打算，那么近期的事情就会多有忧虑。”事物是变化发展的，要用发展的眼光看问题。

故正确答案为 ABC。

69、正确答案：ABD

解析：本题考查人文历史。

A 项正确，“又有谁知道盘中的饭食，每颗每粒都是农民用辛勤的劳动换来的呢？”表达了要珍惜粮食、节约粮食的思想。

B 项正确，“辛辛苦苦守住恒长的事业，才能有丰收的粮食。”既透出劳有所获的一丝安慰，更点明了粮食来之不易。

C 项错误，“我的俸禄一年有三百石，到了年末还有多余的粮食。”该诗对造成人民贫困之源的繁重租税提出指责，对于诗人自己无功无德又不劳动却能丰衣足食而深感愧疚，表现了一个有良心的封建官吏的人道主义精神。

D 项正确，“一般人不知道种田人的辛苦，就以为田里的稻禾是自然而然就长成的。”表达了对农民的同情和对“时人”无知的批评，呼吁珍惜粮食、爱惜粮食。

故正确答案为 ABD。

70、正确答案：ACD

解析：本题考查中国特色社会主义理论体系。

截至现在，我国已经设立共计 7 个经济特区，分别是广东省的深圳经济特区、珠海经济特区、汕头经济特区，福建的厦门经济特区、海南经济特区、喀什经济特区、霍尔果斯经济特区。

1979 年 7 月，中共中央、国务院同意在广东省的深圳、珠海、汕头三市和福建省的厦门市试办出口特区。1980 年 5 月，中共中央和国务院决定将深圳、珠海、汕头和厦门这四个出口特区改称为经济特区。1988 年 4 月，设立海南经济特区。1992 年中国加快改革开放后经济特区模式移到国家级新区，上海浦东等国家级新区发

展起来，成为中国新一轮改革重要标志。2010年5月，中央新疆工作会议上中央正式批准霍尔果斯、喀什设立经济特区。

故正确答案为ACD。

71、正确答案：ABD

解析：本题考查人文历史。

A项正确，孔子是鲁国陬邑（今山东省曲阜市）人，中国古代思想家、政治家、教育家，儒家学派创始人，被后世统治者尊为孔圣人、至圣、至圣先师、大成至圣文宣王先师、万世师表。

B项正确，晏子是春秋时期齐国著名政治家、思想家、外交家，今山东省高密人，和晏子相关的成语有挥汗如雨、比肩继踵、南橘北枳等。

C项错误，诸葛亮（今山东省临沂人）是三国时期蜀汉丞相，中国古代杰出的政治家、军事家、文学家、发明家，被称为“智圣”，代表作有《出师表》《后出师表》《诫子书》等，《陈情表》是三国两晋时期文学家李密写给晋武帝的奏章。

D项正确，《兰亭集序》是东晋书法家王羲之（今山东省临沂人）的代表作，被誉为“天下第一行书”。

故正确答案为ABD。

72、正确答案：ABD

解析：本题考查人文历史。

中国对外开放的三大展会平台是中国进出口商品交易会、中国国际服务贸易交易会和中国国际进口博览会。

A项正确，中国进出口商品交易会（即“广交会”），广交会成立于1957年4月25日，在广州的春秋两季举行。由中华人民共和国商务部、广东省人民政府支持，中国对外贸易中心实施，是中国目前以来时间最长的、并具有综合性的国际贸易盛会。“广交会”被誉为“中国第一展”。

B项正确，中国国际进口博览会（简称进博会），由中华人民共和国商务部、上海市人民政府主办，是世界上第一个以进口为主题的大型国家级展会，旨在坚定支持贸易自由化和经济全球化、主动向世界开放市场。

C项错误，中国国际投资贸易洽谈会（简称“投洽会”）经中华人民共和国国务院批准，于每年9月8日至11日在中国厦门举办。投洽会以“引进来”和“走出去”为主题，以“突出全国性和国际性，突出投资洽谈和投资政策宣传，突出国家区域经济协调发展，突出对台经贸交流”为主要特色，是中国目前唯一以促进双向投资为目的的国际投资促进活动，也是通过国际展览业协会(UFI)认证的全球规模最大的投资性展览会。

D项正确，它的前身是中国（北京）国际服务贸易洽谈会（即“京交会”），在2019年的时候正式更名为“中国国际服务贸易交易会”（简称“服贸会”），这是经过国务院、中华人民共和国商务部和中华人民共和国人民政府批准的全国性大型交易会，北京市政府从2012年起每年在北京国家会议中心举行。

故正确答案为ABD。

73、正确答案：ACD

解析：本题考查民法典。

A、C 两项正确，《民法典》第五十四条规定：“自然人从事工商业经营，经依法登记，为个体工商户。个体工商户可以起字号。”

B 项错误，《民法典》第五十六条第一款规定：“个体工商户的债务，个人经营的，以个人财产承担；家庭经营的，以家庭财产承担；无法区分的，以家庭财产承担。”B 项表述过于绝对。

D 项正确，在依法核准登记的范围内，个体工商户享有从事个体工商业经营的民事权利能力和民事行为能力。

故正确答案为 ACD。

74、正确答案：CD

解析：本题考查时事政治。

A 项错误，《山东省政府工作报告》指出：突出陆海统筹，向海图强，全力开创经略海洋新局面。深入实施海洋强省战略，打造国际领先的海洋经济示范区。建设以青岛港为中心的国际航运枢纽，健全港口集疏运体系，加快港产城深度融合。

B 项错误，《山东省政府工作报告》指出：制定实施中远海风电发展规划，支持烟台建设北方风电母港。

C 项正确，《山东省政府工作报告》指出：深化陆海污染统筹治理，实施蓝色海湾整治行动，创建长岛海洋类国家公园。

D 项正确，《山东省政府工作报告》指出：推动海洋高端装备制造核心设备自主化，做强海洋生物产业集群，加快海水淡化和综合利用产业规模化发展，高水平建设“海上粮仓”、国家深远海绿色养殖试验区、国家远洋渔业基地。

故正确答案为 CD。

75、正确答案：ABC

解析：本题考查其他法。

A 项正确，《安全生产法》第三条规定：“安全生产工作应当以人为本，坚持安全发展，坚持安全第一、预防为主、综合治理的方针，强化和落实生产经营单位的主体责任，建立生产经营单位负责、职工参与、政府监管、行业自律和社会监督的机制。”

B 项正确，《刑法》第一百三十四条之一规定：“在生产、作业中违反有关安全管理的规定，有下列情形之一，具有发生重大伤亡事故或者其他严重后果的现实危险的，处一年以下有期徒刑、拘役或者管制：（一）关闭、破坏直接关系生产安全的监控、报警、防护、救生设备、设施，或者篡改、隐瞒、销毁其相关数据、信息的；（二）因存在重大事故隐患被依法责令停产停业、停止施工、停止使用有关设备、设施、场所或者立即采取排除危险的整改措施，而拒不执行的；（三）涉及安全生产的事项未经依法批准或者许可，擅自从事矿山

开采、金属冶炼、建筑施工，以及危险物品生产、经营、储存等高度危险的生产作业活动的。”上述行为构成危险作业罪。

C项正确，《安全生产法》第八十条第一款规定：“生产经营单位发生生产安全事故后，事故现场有关人员应当立即报告本单位负责人。”

D项错误，《安全生产法》第四十八条规定：“生产经营单位必须依法参加工伤保险，为从业人员缴纳保险费。国家鼓励生产经营单位投保安全生产责任保险。”故生产经营单位并非必须投保安全生产责任保险。

故正确答案为ABC。

76、正确答案：ABD

解析：本题考查法理学。

根据《立法法》第七十二条的规定，省、自治区、直辖市的人民代表大会及其常务委员会，可以制定地方性法规。设区的市、自治州的人民代表大会及其常务委员会，可以制定地方性法规。

《立法法》第八十二条第一款规定，省、自治区、直辖市和设区的市、自治州的人民政府，可以根据法律、行政法规和本省、自治区、直辖市的地方性法规，制定规章。

A项正确，Y省人大常委会通过的文件属于地方性法规。

B项正确，Y省政府制定的文件属于地方政府规章。

C项错误，Y省住房和城乡建设厅是Y省政府的部门，其制定的文件是一般的规范性文件，不属于地方政府规章。

D项正确，Y省政府办公厅印发的文件是省政府制定的，属于地方政府规章。

77、正确答案：AB

解析：本题考查时事政治。

2021年3月1日，在春季学期中央党校（国家行政学院）中青年干部培训班在中央党校开班上，习近平总书记在开班式上发表重要讲话，对年轻干部提出明确要求，强调要自觉加强政治历练，接受严格的党内政治生活淬炼，不断提高政治判断力、政治领悟力、政治执行力，使自己的政治能力同担任的工作职责相匹配。

故正确答案为AB。

78、正确答案：ABCD

解析：本题考查公文的基本知识。

根据《党政机关公文处理工作条例》第八条：（七）标题。由发文机关名称、事由和文种组成。

A项正确，根据《党政机关公文处理工作条例》第八条：（十二）批复。适用于答复下级机关请示事项。公文标题正确。

B项正确，根据《党政机关公文处理工作条例》第八条：（二）决定。适用于对重要事项作出决策和部署、奖惩有关单位和人员、变更或者撤销下级机关不适当的决定事项。公文标题正确。

C项正确，根据《党政机关公文处理工作条例》第八条：（八）通知。适用于发布、传达要求下级机关执行和有关单位周知或者执行的事项，批转、转发公文。公文标题正确。

D项正确，根据《党政机关公文处理工作条例》第八条：（七）意见。适用于对重要问题提出见解和处理办法。公文标题正确。

故正确答案为 ABCD。

79、正确答案：CD

解析：本题考查时事政治。

《十四五规划纲要》指出：坚持政治安全、人民安全、国家利益至上有机统一，以人民安全为宗旨，以政治安全为根本，以经济安全为基础，以军事、科技、文化、社会安全为保障，不断增强国家安全能力。

故正确答案为 CD。

80、正确答案：ACD

解析：本题考查时事政治。

A项正确，《2021年政府工作报告》指出我国过去一年，在新中国历史上极不平凡。面对突如其来的新冠肺炎疫情、世界经济深度衰退等多重严重冲击，在以习近平总书记为核心的党中央坚强领导下，全国各族人民顽强拼搏，疫情防控取得重大战略成果，在全球主要经济体中唯一实现经济正增长。

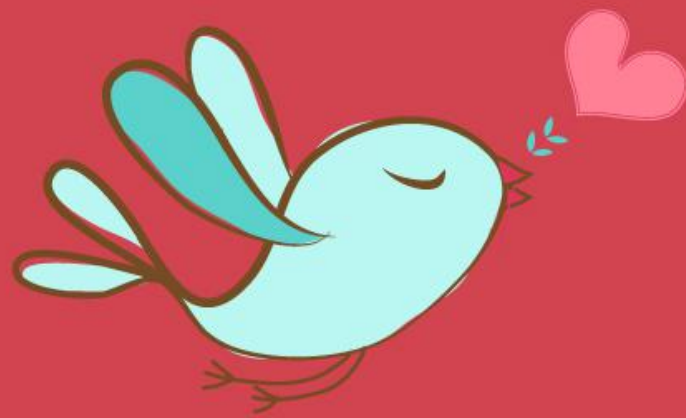
B项错误，《2021年政府工作报告》指出：延续普惠小微企业贷款延期还本付息政策，加大再贷款再贴现支持普惠金融力度。延长小微企业融资担保降费奖补政策，完善贷款风险分担补偿机制。对大企业复工复产加强“点对点”服务。

C项正确，《2021年政府工作报告》指出：优先支持贫困劳动力稳岗就业，帮助返乡贫困劳动力再就业，努力稳住务工收入。

D项正确，《2021年政府工作报告》指出：提升大规模核酸检测能力，新冠肺炎患者治疗费用全部由国家承担。提高退休人员基本养老金，上调城乡居民基础养老金最低标准，保障养老金按时足额发放，实现企业养老保险基金省级统收统支。

故正确答案为 ACD。





美好的事情即将发生...

something wonderful is about to happen